



Liberté • Égalité • Fraternité

RÉPUBLIQUE FRANÇAISE

PRÉFET DE LA MARNE

Société FICAP

TABLE DES MATIÈRES

TITRE 1 - Portée de l'autorisation et conditions générales.....	5
CHAPITRE 1.1 Bénéficiaire et portée de l'autorisation.....	5
Article 1.1.1. Exploitant titulaire de l'autorisation.....	5
Article 1.1.2. Installations non visées par la nomenclature ou soumises à déclaration ou soumises à enregistrement.....	5
CHAPITRE 1.2 Nature des installations.....	5
Article 1.2.1. Liste des installations concernées par une rubrique de la nomenclature des installations classées	5
Article 1.2.2. Situation de l'établissement.....	6
CHAPITRE 1.3 Conformité au dossier de demande d'autorisation.....	6
Article 1.3.1. Conformité.....	6
CHAPITRE 1.4 Durée de l'autorisation.....	6
Article 1.4.1. Durée de l'autorisation.....	6
CHAPITRE 1.5 Modifications et cessation d'activité.....	6
Article 1.5.1. Porter à connaissance.....	6
Article 1.5.2. Mise à jour des études d'impact et de dangers.....	6
Article 1.5.3. Équipements abandonnés.....	6
Article 1.5.4. Transfert sur un autre emplacement.....	7
Article 1.5.5. Changement d'exploitant.....	7
Article 1.5.6. Cessation d'activité.....	7
CHAPITRE 1.6 Réglementation.....	7
Article 1.6.1. Réglementation applicable.....	7
Article 1.6.2. Respect des autres législations et réglementations.....	7
TITRE 2 – Gestion de l'établissement.....	8
CHAPITRE 2.1 Exploitation des installations.....	8
Article 2.1.1. Objectifs généraux.....	8
Article 2.1.2. Consignes d'exploitation.....	8
CHAPITRE 2.2 Réserves de produits ou matières consommables.....	8
Article 2.2.1. Réserves de produits.....	8
CHAPITRE 2.3 Intégration dans le paysage.....	8
Article 2.3.1. Propreté.....	8
Article 2.3.2. Esthétique.....	8
CHAPITRE 2.4 Danger ou nuisance non prévenu.....	8
Article 2.4.1. Danger ou nuisance non prévenu.....	8
CHAPITRE 2.5 Incidents ou accidents.....	9
Article 2.5.1. Déclaration et rapport.....	9
CHAPITRE 2.6 Récapitulatif des documents tenus à la disposition de l'inspection.....	9
Article 2.6.1. Récapitulatif des documents tenus à la disposition de l'inspection.....	9
TITRE 3 - Prévention de la pollution atmosphérique.....	9
CHAPITRE 3.1 Conception des installations.....	9
Article 3.1.1. Dispositions générales.....	9
Article 3.1.2. Pollutions accidentelles.....	10
Article 3.1.3. Odeurs.....	10
Article 3.1.4. Voies de circulation.....	10
Article 3.1.5. Émissions diffuses et envois de poussières.....	10
CHAPITRE 3.2 Conditions de rejet.....	10
Article 3.2.1. Dispositions générales.....	10
Article 3.2.2. Conduits et installations raccordées / Conditions générales de rejet.....	11
TITRE 4 Protection des ressources en eaux et des milieux aquatiques.....	11

Article 4 Compatibilité avec les objectifs de qualité du milieu.....	11
CHAPITRE 4.1 Prélèvements et consommations d'eau.....	11
Article 4.1.1. Origine des approvisionnements en eau.....	11
Article 4.1.1.1. Protection des eaux d'alimentation.....	12
Article 4.1.1.2. Prélèvement d'eau en nappe par forage.....	12
4.1.1.2.1 Critères d'implantation et protection de l'ouvrage.....	12
4.1.1.2.2 Réalisation et équipement de l'ouvrage.....	12
4.1.1.2.3 Abandon provisoire ou définitif de l'ouvrage.....	13
CHAPITRE 4.2 Collecte des effluents liquides.....	13
Article 4.2.1. Dispositions générales.....	13
Article 4.2.2. Plan des réseaux.....	13
Article 4.2.3. Entretien et surveillance.....	13
Article 4.2.4. Protection des réseaux internes à l'établissement.....	13
Article 4.2.4.1. Protection contre des risques spécifiques.....	13
Article 4.2.4.2. Isolement avec les milieux.....	14
CHAPITRE 4.3 Types d'effluents, leurs ouvrages d'épuration et leurs caractéristiques de rejet au milieu	14
Article 4.3.1. Collecte des effluents.....	14
Article 4.3.2. Gestion des ouvrages : conception, dysfonctionnement.....	14
Article 4.3.3. Entretien et conduite des installations de traitement.....	14
Article 4.3.4. Caractéristiques générales de l'ensemble des rejets.....	15
Article 4.3.5. Gestion des eaux polluées et des eaux résiduaires internes à l'établissement.....	15
Article 4.3.6. Rejet des eaux Industrielles.....	15
Article 4.3.7. Rejet des eaux domestiques.....	15
Article 4.3.8. Eaux pluviales susceptibles d'être polluées.....	15
Article 4.3.8.1. Dispositif de traitement adapté.....	15
Article 4.3.8.2. Valeurs limites de rejet.....	15
TITRE 5 - Déchets produits.....	16
CHAPITRE 5.1 Principes de gestion.....	16
Article 5.1.1. Limitation de la production de déchets.....	16
Article 5.1.2. Séparation des déchets.....	16
Article 5.1.3. Conception et exploitation des installations d'entreposage internes des déchets.....	16
Article 5.1.4. Déchets traités ou éliminés à l'extérieur de l'établissement.....	16
Article 5.1.5. Déchets traités ou éliminés à l'intérieur de l'établissement.....	16
Article 5.1.6. Transport.....	17
Article 5.1.7. Déchets produits par l'établissement.....	17
Article 5.1.8. Emballages industriels.....	17
TITRE 6 Prévention des nuisances sonores, des vibrations et DES ÉMISSIONS LUMINEUSES.....	17
CHAPITRE 6.1 Dispositions générales.....	17
Article 6.1.1. Aménagements.....	17
Article 6.1.2. Véhicules et engins.....	18
Article 6.1.3. Appareils de communication.....	18
CHAPITRE 6.2 Niveaux acoustiques.....	18
Article 6.2.1. Les zones d'émergence.....	18
Article 6.2.1.1. Définition des zones d'émergence.....	18
Article 6.2.1.2. Valeurs limites d'émergence.....	18
Article 6.2.2. Niveaux limites de bruit en limites d'Exploitation.....	18
CHAPITRE 6.3 Vibrations.....	19
Article 6.3.1. Vibrations.....	19
CHAPITRE 6.4 Émissions lumineuses.....	19
Article 6.4.1. Emissions lumineuses.....	19
TITRE 7 - Prévention des risques technologiques.....	19
CHAPITRE 7.1 Généralités.....	19
Article 7.1.1. Localisation des risques.....	19
Article 7.1.2. Localisation des stocks de substances et mélanges dangereux.....	20
Article 7.1.3. Propreté de l'installation.....	20
Article 7.1.4. Contrôle des accès.....	20

Article 7.1.5. Circulation dans l'établissement.....	20
Article 7.1.6. Etude de dangers.....	20
Article 7.1.7. Plan d'opération interne.....	20
CHAPITRE 7.2 Dispositions constructives.....	21
Article 7.2.1. Comportement au feu.....	21
Article 7.2.2. Conception pour prévenir l'incendie et l'explosion et pour limiter les effets de l'explosion.....	21
Article 7.2.3. Aires de chargement et de déchargement.....	21
Article 7.2.4. Élimination des corps étrangers.....	21
Article 7.2.5. Système de dépoussiérage.....	22
Article 7.2.6. Intervention des services de secours.....	22
Article 7.2.6.1. Accessibilité.....	22
Article 7.2.6.2. Accessibilité des engins à proximité de l'installation.....	22
Article 7.2.6.3. Déplacement des engins de secours à l'intérieur du site.....	22
Article 7.2.6.4. Mise en station des échelles.....	22
Article 7.2.6.5. Abolissement du dispositif hydraulique depuis les engins.....	23
Article 7.2.7. Désenfumage.....	23
Article 7.2.8. Moyens de lutte contre l'incendie.....	24
CHAPITRE 7.3 Dispositifs de prévention des accidents.....	24
Article 7.3.1. Matériels utilisables en atmosphères explosibles.....	24
Article 7.3.2. Charges électrostatiques.....	25
Article 7.3.3. Surveillance et conditions de stockage.....	25
Article 7.3.4. Installations électriques.....	25
Article 7.3.5. Ventilation des locaux.....	25
Article 7.3.6. Charges électrostatiques.....	26
Article 7.3.7. Systèmes de détection et extinction automatiques.....	26
Article 7.3.8. Protection contre la foudre.....	26
CHAPITRE 7.4 Dispositif de rétention des pollutions accidentelles.....	26
Article 7.4.1. Rétentions et confinement.....	26
CHAPITRE 7.5 Dispositions d'exploitation.....	27
Article 7.5.1. Surveillance de l'installation.....	27
Article 7.5.2. Travaux.....	27
Article 7.5.3. Vérification périodique et maintenance des équipements.....	28
Article 7.5.4. Consignes d'exploitation.....	28
<i>TITRE 8 - Conditions particulières applicables à certaines installations de l'établissement.....</i>	<i>28</i>
CHAPITRE 8.1 Valorisation de déchets.....	28
Article 8.1.1. Déchets de bois entrants dans l'installation.....	28
Article 8.1.2. Admission des déchets.....	28
Article 8.1.3. Registre des déchets entrants.....	29
Article 8.1.4. Entreposage.....	29
<i>TITRE 9 - Surveillance des émissions et de leurs effets.....</i>	<i>29</i>
CHAPITRE 9.1 Programme d'auto surveillance.....	29
Article 9.1.1. Principe et objectifs du programme d'auto surveillance.....	29
Article 9.1.2. Mesures comparatives.....	29
CHAPITRE 9.2 Modalités d'exercice et contenu de l'auto surveillance.....	30
Article 9.2.1. Normes en vigueur.....	30
Article 9.2.2. Relevé des prélèvements d'eau.....	30
Article 9.2.3. Auto-surveillance des eaux pluviales.....	30
Article 9.2.4. Surveillance des déchets.....	30
Article 9.2.5. Auto surveillance des niveaux sonores.....	30
Article 9.2.6. Analyse et transmission des résultats des mesures de niveaux sonores.....	30
Article 9.2.7. Bilan environnement annuel.....	30
CHAPITRE 9.3 Récapitulatif des documents à transmettre à l'inspection.....	31
Article 9.3.1. Récapitulatif des documents à transmettre à l'inspection.....	31
<i>TITRE 10 DISPOSITIONS DIVERSES.....</i>	<i>31</i>
Article 10.1.1. Droits des tiers.....	31
Article 10.1.2. Caducité.....	31
Article 10.1.3. Exécution.....	31



PRÉFET DE LA MARNE

**Direction départementale
des Territoires**
Service Environnement Eau
Préservation des Ressources
Cellule Procédures Environnementales

INSTALLATIONS CLASSÉES N° 2017-A-113-IC

ARRÊTÉ PRÉFECTORAL portant autorisation unique d'exploiter une unité de production de biocombustibles standardisés (usine de granulation) sur le territoire de la commune de Pomacle – société FICAP –

Le Préfet du département de la Marne

Vu le code de l'environnement et notamment son titre 1^{er} du livre V ;
Vu l'arrêté ministériel du 4 octobre 2010 modifié relatif à la prévention des risques accidentels au sein des installations classées pour la protection de l'environnement soumises à autorisation ;
Vu l'arrêté ministériel du 7 juillet 2009 relatif aux modalités d'analyse dans l'air et dans l'eau dans les ICPE et aux normes de référence ;
Vu l'arrêté ministériel du 23 janvier 1997 relatif à la limitation des bruits émis dans l'environnement par les installations classées pour la protection de l'environnement ;
Vu l'arrêté ministériel du 31 janvier 2008 modifié relatif au registre et à la déclaration annuelle des émissions et des transferts de polluants et des déchets ;
Vu l'arrêté ministériel du 11 septembre 2013 relatif aux prescriptions générales applicables aux installations relevant du régime de l'enregistrement au titre de la rubrique n° 1532 ;
Vu la Circulaire BR TICP/2007-355/-CM DDSC/SDGR/BRM/EP/N°309 du 10 septembre 2007 relative à la prévention des risques d'incendie et d'auto-échauffement dans les silos ;
Vu la demande présentée le 16 décembre 2016 complétée le 27 juin 2017 par la société FICAP dont le siège social est situé 9 Rue André Pingat à Reims (51100) en vue d'obtenir l'autorisation d'exploiter une installation de granulation de bois sur le territoire de la commune de Pomacle ;
Vu le dossier déposé à l'appui de sa demande ;
Vu la décision en date du 20 mars 2017 du président du tribunal administratif de Châlons-en-Champagne portant désignation du commissaire-enquêteur ;
Vu l'arrêté préfectoral en date du 30 mars 2017 ordonnant l'organisation d'une enquête publique pour une durée de 1 mois du 24 avril 2017 au 29 mai 2017 inclus sur le territoire de la commune de Pomacle ;
Vu l'accomplissement des formalités d'affichage réalisé dans ces communes de l'avis au public ;
Vu la publication en date du 7 avril 2017 et du 28 avril 2017 de cet avis dans deux journaux locaux ;
Vu le registre d'enquête et l'avis du commissaire enquêteur ;
Vu l'accomplissement des formalités de publication sur le site internet de la préfecture ;
Vu les avis émis par les conseils municipaux des communes de Fresne-les-Reims, Bazancourt, Isles-sur-Suippes, Witry -les-Reims et de la communauté d'agglomération du Grand Reims ;
Vu les avis exprimés par les différents services et organismes consultés en application des articles R512-19 à R512-24 du code de l'environnement ;
Vu l'avis de l'Autorité Environnementale en date du 9 février 2017 ;
Vu le rapport et les propositions en date du 05 septembre 2017 de l'inspection des installations classées ;
Vu l'avis en date du 21 septembre 2017 du conseil départemental de l'environnement et des risques sanitaires et technologiques au cours duquel le demandeur a été entendu ;
Vu les observations présentées par le demandeur sur ce projet ;
Vu l'accord de l'inspection des installations classées de les prendre en compte ;

Considérant qu'en application des dispositions de l'article L. 181-3 du code de l'environnement, l'autorisation ne peut être accordée que si les dangers ou inconvénients de l'installation peuvent être prévenus par des mesures que spécifie l'arrêté préfectoral ;

Considérant que les mesures imposées à l'exploitant tiennent compte des résultats des consultations menées en application des articles L. 122-1 et L 123-2 et sont de nature à prévenir les nuisances et les risques présentés par les installations ;

Considérant que les conditions légales de délivrance de l'autorisation sont réunies,

Le pétitionnaire entendu,

Sur proposition du Directeur Départemental des Territoires de la Marne,

ARRÊTE

TITRE 1 - PORTÉE DE L'AUTORISATION ET CONDITIONS GÉNÉRALES

CHAPITRE 1.1 BÉNÉFICIAIRE ET PORTÉE DE L'AUTORISATION

Article 1.1.1. Exploitant titulaire de l'autorisation

La société FICAP dont le siège social est situé 9 Rue André PINGAT à Reims est autorisée, sous réserve du respect des prescriptions annexées au présent arrêté, à exploiter sur le territoire de la commune de Pomacle (51110), Pôle Agro-industriel, les installations détaillées dans les articles suivants.

Article 1.1.2. Installations non visées par la nomenclature ou soumises à déclaration ou soumises à enregistrement

Les prescriptions du présent arrêté s'appliquent également aux autres installations ou équipements exploités dans l'établissement, qui, mentionnés ou non dans la nomenclature, sont de nature par leur proximité ou leur connexité avec une installation soumise à autorisation à modifier les dangers ou inconvénients de cette installation.

Les dispositions des arrêtés ministériels existants relatifs aux prescriptions générales applicables aux installations classées soumises à déclaration sont applicables aux installations classées soumises à déclaration incluses dans l'établissement dès lors que ces installations ne sont pas régies par le présent arrêté préfectoral d'autorisation.

CHAPITRE 1.2 NATURE DES INSTALLATIONS

Article 1.2.1. Liste des installations concernées par une rubrique de la nomenclature des installations classées

Rubrique	Libellé de la rubrique (activité)	Classement	Description des activités Volume autorisé
2260.2	Broyage, concassage, criblage, déchiquetage, ensilage, pulvérisation, trituration, granulation, nettoyage, tamisage, blutage, mélange, épiluchage et décortication des substances végétales et de tous produits organiques naturels, installation autres que celles destinées à la production alimentaire, la puissance installée de l'ensemble des machines fixes concourant au fonctionnement de l'installation étant supérieure à 500 kW	A	Installation de production de pellets Broyage et granulation de substances végétales zone extérieure → écorçage, broyage zone intérieure → broyeurs, granulation, presses Total : 5013 KW.
1532.1	Stockage de bois ou matériaux combustibles analogues, le volume susceptible d'être stocké étant supérieur à 20 000 m ³ mais inférieur ou égal à 50 000 m ³ .	E	Rondins : 4 x 6500 m ³ plaquettes bois écorcé : 3650 m ³ plaquettes bois non écorcé : 1100 m ³ Stockage écorces 300 m ³ Zone préparation/granulation : 1000 m ³ Stockage de black pellets : 4000 m ³ préparation biocombustible : 4 x 60 m ³ Total : 36 640 m ³
2714	Installation de tri transit regroupement de déchets non dangereux, le volume susceptible d'être présent dans l'installation étant supérieur ou égal à 1000 m ³ .	A	Bois de récupération stocké en extérieur : 4000 m ³ . Plaquettes de bois de récupération : 1200 m ³
2791	Installation de traitement de déchets non dangereux, la	A	Broyage de bois de récupération en vue de

	quantité de déchets traités étant supérieure ou égale à 10 t/j.		fabriquer des « black pellets » et du combustible HPCI destiné à alimenter l'installation COGECAB. 16t/h sur 14 heures soit 224 t/j
2160-2	Silos et installations de stockage en vrac de produits organiques dégageant des poussières autres que stockage en silos plats, le volume total de stockage étant supérieur à 5 000 m ³ mais inférieur 15 000 m ³ .	D	2 silos de 5000 m ³ (produits finis) Total = 10 000 m ³
2160-1	Silos et installations de stockage en vrac de produits organiques dégageant des poussières en silos plats, le volume total de stockage étant inférieur à 5000 m ³	NC	Une cellule de stockage au niveau de la ligne de séchage – 500 m ³

A (autorisation), E (Enregistrement), D (Déclaration),

Article 1.2.2. Situation de l'établissement

Les installations autorisées sont situées sur les communes, parcelles et lieux-dits suivants :

Communes	Parcelles	Lieu-Dit
Pomacle	ZC 9 – en partie	Boucher Lambert

Les installations citées à l'article 1.2.1 ci-dessus sont reportées avec leurs références sur le plan de situation de l'établissement annexé au présent arrêté.

La superficie totale du site s'élève à 57 295 m² comprenant :

- une zone de réception et stockage des matières premières,
- une zone de transformation du bois,
- une zone de stockage des produits vrac.

CHAPITRE 1.3 CONFORMITÉ AU DOSSIER DE DEMANDE D'AUTORISATION

Article 1.3.1. Conformité

Les installations et leurs annexes, objet du présent arrêté, sont disposées, aménagées et exploitées conformément aux plans et données techniques contenus dans les différents dossiers déposés par l'exploitant. En tout état de cause, elles respectent par ailleurs les dispositions du présent arrêté, des arrêtés complémentaires et les réglementations autres en vigueur.

CHAPITRE 1.4 DURÉE DE L'AUTORISATION

Article 1.4.1. Durée de l'autorisation

L'arrêté d'autorisation cesse de produire effet lorsque, sauf cas de force majeure, l'installation n'a pas été mise en service dans le délai de trois ans ou lorsque l'exploitation a été interrompue pendant plus de deux années consécutives.

CHAPITRE 1.5 MODIFICATIONS ET CESSATION D'ACTIVITÉ

Article 1.5.1. Porter à connaissance

Toute modification apportée par le demandeur aux installations, à leur mode d'utilisation ou à leur voisinage, et de nature à entraîner un changement notable des éléments du dossier de demande d'autorisation, est portée avant sa réalisation à la connaissance du Préfet avec tous les éléments d'appréciation.

Article 1.5.2. Mise à jour des études d'impact et de dangers

Les études d'impact et de dangers sont actualisées à l'occasion de toute modification notable telle que prévue à l'article R 181-46 du code de l'environnement. Ces compléments sont systématiquement communiqués au Préfet qui pourra demander une analyse critique d'éléments du dossier justifiant des vérifications particulières, effectuée par un organisme extérieur expert dont le choix est soumis à son approbation. Tous les frais engagés à cette occasion sont supportés par l'exploitant.

Article 1.5.3. Équipements abandonnés

Les équipements abandonnés ne doivent pas être maintenus dans les installations. Toutefois, lorsque leur enlèvement est incompatible avec les conditions immédiates d'exploitation, des dispositions matérielles interdiront leur réutilisation afin de garantir leur mise en sécurité et la prévention des accidents.

Article 1.5.4. Transfert sur un autre emplacement

Tout transfert sur un autre emplacement des installations visées sous l'article 1.2 du présent arrêté nécessite une nouvelle demande d'autorisation ou d'enregistrement ou déclaration.

Article 1.5.5. Changement d'exploitant

Dans le cas où l'établissement change d'exploitant, le successeur fait la déclaration au Préfet dans le mois qui suit la prise en charge de l'exploitation.

Article 1.5.6. Cessation d'activité

Sans préjudice des mesures de l'article R. 512-74 du code de l'environnement, pour l'application des articles R. 512-39-1 à R. 512-39-5, l'usage à prendre en compte est le suivant : Usage d'activités économiques ou industrielles.

Lorsqu'une installation classée est mise à l'arrêt définitif, l'exploitant notifie au préfet la date de cet arrêt trois mois au moins avant celui-ci.

La notification prévue ci-dessus indique les mesures prises ou prévues pour assurer, dès l'arrêt de l'exploitation, la mise en sécurité du site. Ces mesures comportent notamment :

- l'évacuation ou l'élimination des produits dangereux, et, pour les installations autres que les installations de stockage de déchets, celle des déchets présents sur le site ;
- des interdictions ou limitations d'accès au site ;
- la suppression des risques d'incendie et d'explosion ;
- la surveillance des effets de l'installation sur son environnement.

En outre, l'exploitant place le site de l'installation dans un état tel qu'il ne puisse porter atteinte aux intérêts mentionnés à l'article L. 511-1 et qu'il permette un usage futur du site déterminé selon le(s) usage(s) prévu(s) au premier alinéa du présent article.

En cas de cessation d'activité, l'ensemble des équipements n'étant pas susceptibles d'être repris pour une activité nouvelle doivent être démantelés (silos notamment).

CHAPITRE 1.6 RÉGLEMENTATION

Article 1.6.1. Réglementation applicable

Sans préjudice de la réglementation en vigueur, sont notamment applicables à l'établissement les prescriptions qui le concernent des textes cités ci-dessous (liste non exhaustive) :

Dates	Textes
04/10/10	Arrêté du 04/10/10 modifié relatif à la prévention des risques accidentels au sein des installations classées pour la protection de l'environnement soumises à autorisation
7/07/2009	Arrêté du 7 juillet 2009 relatif aux modalités d'analyse dans l'air et dans l'eau dans les ICPE et aux normes de référence ;
23/01/97	Arrêté du 23/01/97 relatif à la limitation des bruits émis dans l'environnement par les installations classées pour la protection de l'environnement
31/01/08	Arrêté du 31/01/08 modifié relatif au registre et à la déclaration annuelle des émissions et des transferts de polluants et des déchets
18/02/10	Arrêté du 18/02/10 relatif à la prévention des risques accidentels présentés par certaines installations classées pour la protection de l'environnement soumises à autorisation sous la rubrique n° 2260

Article 1.6.2. Respect des autres législations et réglementations

Les dispositions de cet arrêté préfectoral sont prises sans préjudice :

- des autres législations et réglementations applicables, et notamment le code minier, le code civil, le code de l'urbanisme, le code du travail et le code général des collectivités territoriales, la réglementation sur les équipements sous pression,
- des schémas, plans et autres documents d'orientation et de planification approuvés.

Les droits des tiers sont et demeurent expressément réservés.

La présente autorisation ne vaut pas permis de construire.

TITRE 2 – GESTION DE L'ÉTABLISSEMENT

CHAPITRE 2.1 EXPLOITATION DES INSTALLATIONS

Article 2.1.1. Objectifs généraux

L'exploitant prend toutes les dispositions nécessaires dans la conception l'aménagement, l'entretien et l'exploitation des installations pour :

- limiter le prélèvement et la consommation d'eau ;
- limiter les émissions de polluants dans l'environnement ;
- respecter les valeurs limites d'émissions pour les substances polluantes définies ci-après
- la gestion des effluents et déchets en fonction de leurs caractéristiques, ainsi que la réduction des quantités rejetées ;
- prévenir en toutes circonstances, l'émission, la dissémination ou le déversement, chroniques ou accidentels, directs ou indirects, de matières ou substances qui peuvent présenter des dangers ou inconvénients pour la commodité de voisinage, pour la santé, la sécurité, la salubrité publiques, pour l'agriculture, pour la protection de la nature, de l'environnement et des paysages, pour l'utilisation rationnelle de l'énergie ainsi que pour la conservation des sites et des monuments ainsi que des éléments du patrimoine archéologique.

Article 2.1.2. Consignes d'exploitation

L'exploitant établit des consignes d'exploitation pour l'ensemble des installations comportant explicitement les vérifications à effectuer, en conditions d'exploitation normale, en périodes de démarrage, de dysfonctionnement ou d'arrêt momentané de façon à permettre en toutes circonstances le respect des dispositions du présent arrêté.

L'exploitation se fait sous la surveillance de personnes nommément désignées par l'exploitant et ayant une connaissance des dangers des produits stockés ou utilisés dans l'installation.

CHAPITRE 2.2 RÉSERVES DE PRODUITS OU MATIÈRES CONSOMMABLES

Article 2.2.1. Réserves de produits

L'établissement dispose de réserves suffisantes de produits ou matières consommables utilisés de manière courante ou occasionnelle pour assurer la protection de l'environnement tels que manches de filtre, produits de neutralisation, liquides inhibiteurs, produits absorbants...

CHAPITRE 2.3 INTÉGRATION DANS LE PAYSAGE

Article 2.3.1. Propreté

L'exploitant prend les dispositions appropriées qui permettent d'intégrer l'installation dans le paysage. L'ensemble des installations est maintenu propre et entretenu en permanence.

L'exploitant prend les mesures nécessaires afin d'éviter la dispersion sur les voies publiques et les zones environnantes de poussières, papiers, boues, déchets. Des dispositifs d'arrosage et de lavage de roues sont mis en place en tant que de besoin.

Article 2.3.2. Esthétique

Les abords de l'installation, placés sous le contrôle de l'exploitant sont aménagés et maintenus en bon état de propreté (peinture, poussières, envols...). Les émissaires de rejet et leur périphérie font l'objet d'un soin particulier (plantations, engazonnement,...). Un aménagement paysager est réalisé de manière à intégrer au mieux l'installation dans son environnement. Au besoin, des arbres à haute tiges sont plantés.

CHAPITRE 2.4 DANGER OU NUISANCE NON PRÉVENU

Article 2.4.1. Danger ou nuisance non prévenu

Tout danger ou nuisance non susceptible d'être prévenu par les prescriptions du présent arrêté est immédiatement porté à la connaissance du Préfet par l'exploitant.

CHAPITRE 2.5 INCIDENTS OU ACCIDENTS

Article 2.5.1. Déclaration et rapport

L'exploitant est tenu à déclarer dans les meilleurs délais à l'inspection des installations classées les accidents ou incidents survenus du fait du fonctionnement de son installation qui sont de nature à porter atteinte aux intérêts mentionnés à l'article L. 511-1 du code de l'environnement.

Un rapport d'accident ou, sur demande de l'inspection des installations classées, un rapport d'incident est transmis par l'exploitant à l'inspection des installations classées. Il précise notamment les circonstances et les causes de l'accident ou de l'incident, les effets sur les personnes et l'environnement, les mesures prises ou envisagées pour éviter un accident ou un incident similaire et pour en pallier les effets à moyen ou long terme.

Ce rapport est transmis sous 15 jours à l'inspection des installations classées.

CHAPITRE 2.6 RÉCAPITULATIF DES DOCUMENTS TENUS À LA DISPOSITION DE L'INSPECTION

Article 2.6.1. Récapitulatif des documents tenus à la disposition de l'inspection

L'exploitant établit et tient à jour un dossier comportant les documents suivants :

- le dossier de demande d'autorisation initial,
- les plans tenus à jour
- les récépissés de déclaration et les prescriptions générales, en cas d'installations soumises à déclaration non couvertes par un arrêté d'autorisation,
- les arrêtés préfectoraux associés aux enregistrements et les prescriptions générales ministérielles, en cas d'installations soumises à enregistrement non couvertes par un arrêté d'autorisation,
- les arrêtés préfectoraux relatifs aux installations soumises à autorisation, pris en application de la législation relative aux installations classées pour la protection de l'environnement,
- tous les documents, enregistrements, résultats de vérification et registres répertoriés dans le présent arrêté ; ces documents peuvent être informatisés, mais dans ce cas des dispositions doivent être prises pour la sauvegarde des données.

Ce dossier est tenu en permanence à la disposition de l'inspection des installations classées sur le site.

Les documents visés dans le dernier alinéa ci-dessus sont tenus à la disposition de l'inspection des installations classées sur le site durant 5 années au minimum.

TITRE 3 - PRÉVENTION DE LA POLLUTION ATMOSPHÉRIQUE

CHAPITRE 3.1 CONCEPTION DES INSTALLATIONS

Article 3.1.1. Dispositions générales

L'exploitant prend toutes les dispositions nécessaires dans la conception, l'exploitation et l'entretien des installations de manière à limiter les émissions à l'atmosphère, y compris diffuses, notamment par la mise en œuvre de technologies propres, le développement de techniques de valorisation, la collecte sélective et le traitement des effluents en fonction de leurs caractéristiques et la réduction des quantités rejetées en optimisant notamment l'efficacité énergétique.

Sauf autorisation explicite, la dilution des effluents est interdite. En aucun cas elle ne doit constituer un moyen de respecter les valeurs limites

Les installations de traitement devront être conçues, exploitées et entretenues de manière à réduire à leur minimum les durées d'indisponibilité pendant lesquelles elles ne pourront assurer pleinement leur fonction.

Les installations de traitement d'effluents gazeux doivent être conçues, exploitées et entretenues de manière :

- à faire face aux variations de débit, température et composition des effluents,
- à réduire au minimum leur durée de dysfonctionnement et d'indisponibilité.
- Les procédés de traitement non susceptibles de conduire à un transfert de pollution doivent être privilégiés pour l'épuration des effluents.

Les installations de traitement sont correctement entretenues. Les principaux paramètres permettant de s'assurer de leur bonne marche sont mesurés périodiquement et si besoin en continu avec asservissement à une alarme. Les résultats de ces mesures sont portés sur un registre éventuellement informatisé et tenus à la disposition de l'inspection des installations classées.

L'établissement dispose de réserves suffisantes de produits ou matières consommables utilisés de manière courante ou occasionnelle pour assurer la protection de l'environnement tels que manches de filtre, produits de neutralisation, liquides inhibiteurs, ...

Si une indisponibilité est susceptible de conduire à un dépassement des valeurs limites imposées, l'exploitant devra prendre les dispositions nécessaires pour réduire la pollution émise en réduisant ou en arrêtant les installations concernées.

Les consignes d'exploitation de l'ensemble des installations comportent explicitement les contrôles à effectuer, en marche normale et à la suite d'un arrêt pour travaux de modification ou d'entretien, de façon à permettre en toute circonstance le respect des dispositions du présent arrêté.

Le brûlage à l'air libre est interdit à l'exclusion des essais incendie. Dans ce cas, les produits brûlés sont identifiés en qualité et quantité.

Article 3.1.2. Pollutions accidentelles

Les dispositions appropriées sont prises pour réduire la probabilité des émissions accidentelles et pour que les rejets correspondants ne présentent pas de dangers pour la santé et la sécurité publique. Les incidents ayant entraîné des rejets dans l'air non conforme ainsi que les causes de ces incidents et les remèdes apportés sont consignés dans un registre

Article 3.1.3. Odeurs

Les dispositions nécessaires sont prises pour que l'établissement ne soit pas à l'origine de gaz odorants, susceptibles d'incommoder le voisinage, de nuire à la santé ou à la sécurité publique.

L'exploitant met en place des modalités de gestion des stocks visant à limiter le temps de séjour des matières premières stockées en extérieur à 15 jours (grumes et bois de récupération).

Article 3.1.4. Voies de circulation

Sans préjudice des règlements d'urbanisme, l'exploitant prend les dispositions nécessaires pour prévenir les envols de poussières et de matières diverses :

- les voies de circulation et aires de stationnement des véhicules sont aménagées (formes de pente, revêtement, etc.), et convenablement nettoyées,
- Les véhicules sortant de l'installation n'entraînent pas de dépôt de poussière ou de boue sur les voies de circulation. Pour cela des dispositions telles que le lavage des roues des véhicules doivent être prévues en cas de besoin,
- les surfaces où cela est possible sont engazonnées,
- des écrans de végétation sont mis en place le cas échéant.
- Des dispositions équivalentes peuvent être prises en lieu et place de celles-ci.

Article 3.1.5. Émissions diffuses et envols de poussières

Les stockages de produits pulvérulents sont confinés (récipients, silos, bâtiments fermés) et les installations de manipulation, transvasement, transport de produits pulvérulents sont, sauf impossibilité technique démontrée, munies de dispositifs de capotage et d'aspiration permettant de réduire les envols de poussières. Si nécessaire, les dispositifs d'aspiration sont raccordés à une installation de dépoussiérage en vue de respecter les dispositions du présent arrêté. Les équipements et aménagements correspondants satisfont par ailleurs la prévention des risques d'incendie et d'explosion.

Les stockages de bois extérieurs sont, au besoin, humidifiés afin de limiter les envols de poussières.

CHAPITRE 3.2 CONDITIONS DE REJET

Article 3.2.1. Dispositions générales

Les poussières, gaz polluants ou odeurs sont, dans la mesure du possible, captés à la source et canalisés, sans préjudice des règles relatives à l'hygiène et à la sécurité des travailleurs

Les points de rejet dans le milieu naturel doivent être en nombre aussi réduit que possible. Tout rejet non prévu au présent chapitre ou non conforme à ses dispositions est interdit. La dilution des rejets atmosphériques est interdite.

Les ouvrages de rejet doivent permettre une bonne diffusion dans le milieu récepteur.

Les rejets à l'atmosphère sont, dans toute la mesure du possible, collectés et évacués, après traitement éventuel, par l'intermédiaire de cheminées pour permettre une bonne diffusion des rejets. L'emplacement de ces conduits est tel qu'il ne peut y avoir à aucun moment siphonnage des effluents rejetés dans les conduits ou prises d'air avoisinant. La forme des conduits, notamment dans leur partie la plus proche du débouché à l'atmosphère, est conçue de façon à favoriser au maximum l'ascension des gaz dans l'atmosphère. La partie terminale de la cheminée peut comporter un convergent réalisé suivant les règles de l'art lorsque la vitesse d'éjection est plus élevée que la vitesse choisie pour les gaz dans la cheminée. Les contours des

conduits ne présentent pas de point anguleux et la variation de la section des conduits au voisinage du débouché est continue et lente.

Les poussières, gaz polluants ou odeurs sont, dans la mesure du possible, captés à la source et canalisés, sans préjudice des règles relatives à l'hygiène et à la sécurité des travailleurs.

Article 3.2.2. Conduits et installations raccordées / Conditions générales de rejet

L'installation ne dispose d'aucun rejet canalisé.

Les installations susceptibles d'émettre des poussières de manière diffuse sont les suivantes :

Activité ou installation	protection
Transport et déchargement du bois	Vitesse réduite sur site à 30 km/h Entretien et nettoyage des voies de circulation et des quais Protocoles de déchargement permettant de limiter les envols
Stockage du bois	Humidification au besoin
Broyage du bois	Captation par aspiration – Mise en dépression des installations Recyclage des fines
séchoirs	Captation par aspiration – Mise en dépression des installations recyclage des fines
Granulation	Captation par aspiration – Mise en dépression des installations recyclage des fines

TITRE 4 PROTECTION DES RESSOURCES EN EAUX ET DES MILIEUX AQUATIQUES

Article 4 Compatibilité avec les objectifs de qualité du milieu

L'implantation et le fonctionnement de l'installation est compatible avec les objectifs de qualité et de quantité des eaux visés au IV de l'article L. 212-1 du code de l'environnement. Elle respecte les dispositions du schéma directeur d'aménagement et de gestion des eaux et du schéma d'aménagement et de gestion des eaux s'il existe.

La conception et l'exploitation de l'installation permettent de limiter la consommation d'eau et les flux polluants.

CHAPITRE 4.1 PRÉLÈVEMENTS ET CONSOMMATIONS D'EAU

Article 4.1.1. Origine des approvisionnements en eau

L'exploitant prend toutes les dispositions nécessaires dans la conception et l'exploitation des installations pour limiter les flux d'eau. Notamment la réfrigération en circuit ouvert est interdite.

Les installations de prélèvement d'eau de toutes origines sont munies de dispositifs de mesure totalisateurs de la quantité d'eau prélevée. Ce dispositif est relevé journalièrement si le débit prélevé est susceptible de dépasser 100 m³/j, hebdomadairement si ce débit est inférieur. Ces résultats sont portés sur un registre éventuellement informatisé et consultable par l'inspection des installations classées.

Les prélèvements d'eau dans le milieu qui ne s'avèrent pas liés à la lutte contre un incendie ou aux exercices de secours, sont autorisés dans les quantités suivantes :

Origine de la ressource	Usage	Caractéristique	Consommation annuelle en m³/an
Réseau d'adduction communal	Domestique	Réseau d'adduction communal	300 m³/an
Eau souterraine	Industriel (lavage, appoint refroidissement, protection incendie, humidification des	Forage en nappe	Volume maximum 31 000 m³/an soit - FICAP 15 000 m³/an

	matières, abattage des poussières)		en cas d'impossibilité de recourir au recyclage d'effluents - COGECAB 16 000 m³/an
--	------------------------------------	--	--

Les besoins en eau dédiés aux activités industrielles de la société FICAP sont en priorité couverts par l'utilisation des eaux pluviales à hauteur de 10 000 m³ et par les eaux de purge traitées de la société COGECAB. Le reste des besoins est intégralement couvert par les eaux issues du forage.

Les eaux de purges et les condensats traités par la société COGECAB sont réinjectés dans le réseau vapeur de la société FICAP pour le séchage du bois.

L'impossibilité de recourir au recyclage des effluents est justifié annuellement par le biais du site de télédéclaration des émissions polluantes GEREP.

L'exploitant met en place les mesures visant à limiter au maximum la consommation d'eau souterraine.

Article 4.1.1.1. Protection des eaux d'alimentation

Un ou plusieurs réservoirs de coupure ou bacs de disconnexion ou tout autre équipement présentant des garanties équivalentes sont installés afin d'isoler les réseaux d'eaux industrielles et pour éviter des retours de substances dans les réseaux d'adduction d'eau publique ou dans les milieux de prélèvement (nappe souterraine).

Article 4.1.1.2. Prélèvement d'eau en nappe par forage

Les prélèvements d'eau en nappe par forage dont l'usage est destiné directement ou indirectement à la consommation humaine en eau feront l'objet, avant leur mise en service, d'une autorisation au titre du Code de la Santé Publique (article R. 1321 et suivants). Ils ne pourront pas être utilisés pour un tel usage préalablement à l'obtention de cette autorisation.

4.1.1.2.1 Critères d'implantation et protection de l'ouvrage

Sauf dispositions spécifiques satisfaisantes, l'ouvrage ne devra pas être implanté à moins de 35 m d'une source de pollution potentielle (dispositifs d'assainissement collectif ou autonome, parcelle recevant des épandages, bâtiments d'élevage, cuves de stockage...).

Des mesures particulières devront être prises en phase chantier pour éviter le ruissellement d'eaux souillées ou de carburant vers le milieu naturel.

Après le chantier, une surface de 5 m x 5 m sera neutralisée de toute activité ou stockage, et exempte de toute source de pollution.

4.1.1.2.2 Réalisation et équipement de l'ouvrage

Le prélèvement d'eau industrielle est réalisé par le biais d'un forage présentant les caractéristiques suivantes :

	Débit des pompes	Profondeur	Coordonnées	
			X	Y
FICAP usine	20 m³/h	80 m	4°09'22.8 E	49°20'57.5''N

La coupe du forage est validée, avant réalisation, par un hydrogéologue.

La cimentation annulaire est obligatoire, elle se fera sur toute la partie supérieure du forage, jusqu'au niveau du terrain naturel. Elle se fera par injection par le fond, sur au moins 5 cm d'épaisseur, sur une hauteur de 10 m minimum, voire plus, pour permettre d'isoler les venues d'eau de mauvaise qualité. La cimentation devra être réalisée entre le tube et les terrains forés pour colmater les fissures du sol sans que le prétubage ne gêne cette action et devra être réalisée de façon homogène sur toute la hauteur.

Les tubages seront en PVC ou tous autres matériaux équivalents, le cas échéant de type alimentaire, d'au moins 125 mm de diamètre extérieur et de 5 mm d'épaisseur au minimum. Ils seront crépinés en usine.

La protection de la tête du forage assurera la continuité avec le milieu extérieur de l'étanchéité garantie par la cimentation annulaire. Elle comprendra une dalle de propreté en béton de 3 m² minimum centrée sur l'ouvrage, de 0,30 m de hauteur au-dessus du terrain naturel, en pente vers l'extérieur du forage. La tête de forage sera fermée par un regard scellé sur la dalle de propreté muni d'un couvercle amovible fermé à clef et s'élèvera d'au moins 0,50 m au-dessus du terrain naturel.

L'ensemble limitera le risque de destruction du tubage par choc accidentel et empêchera les accumulations d'eau stagnante à proximité immédiate de l'ouvrage.

La pompe ne devra pas être fixée sur le tubage mais sur un chevalement spécifique, les tranchées de raccordement ne devront pas jouer le rôle de drain. La pompe utilisée sera munie d'un clapet de pied interdisant tout retour de fluide vers le forage. En cas de raccordement à une installation alimentée par un réseau public, un disconnecteur sera installé. Les installations seront munies d'un dispositif de mesures totalisateur de type volumétrique. Les volumes prélevés mensuellement et annuellement ainsi que le relevé de l'index à la fin de chaque année civile seront indiqués sur un registre tenu à disposition des services de contrôle. Le forage sera équipé d'un tube de mesure crépiné permettant l'utilisation d'une sonde de mesure des niveaux.

4.1.1.2.3 Abandon provisoire ou définitif de l'ouvrage

L'abandon de l'ouvrage sera signalé au service de contrôle en vue de mesures de comblement.

Tout ouvrage abandonné est comblé par des techniques appropriées permettant de garantir l'absence de transfert de pollution et de circulation d'eau entre les différentes nappes d'eau souterraines contenues dans les formations aquifères.

- **Abandon provisoire** : en cas d'abandon ou d'un arrêt de longue durée, le forage sera déséquipé (extraction de la pompe). La protection de la tête et l'entretien de la zone neutralisée seront assurés.
- **Abandon définitif** : dans ce cas, la protection de tête pourra être enlevée et le forage sera comblé de graviers ou de sables propres jusqu'au plus 7 m du sol, suivi d'un bouchon de sobranite jusqu'à - 5 m et le reste sera cimenté (de -5 m jusqu'au sol).

CHAPITRE 4.2 COLLECTE DES EFFLUENTS LIQUIDES

Article 4.2.1. Dispositions générales

Tous les effluents aqueux sont canalisés. Tout rejet d'effluent liquide non prévu à l'article 4.3.1 ou non conforme aux dispositions du chapitre 4.3 est interdit.

A l'exception des cas accidentels où la sécurité des personnes ou des installations serait compromise, il est interdit d'établir des liaisons directes entre les réseaux de collecte des effluents devant subir un traitement ou être détruits et le milieu récepteur.

Les procédés de traitement non susceptibles de conduire à un transfert de pollution sont privilégiés pour l'épuration des effluents.

Article 4.2.2. Plan des réseaux

Un schéma de tous les réseaux et un plan des égouts sont établis par l'exploitant, régulièrement mis à jour, notamment après chaque modification notable, et datés. Ils sont tenus à la disposition de l'inspection des installations classées ainsi que des services d'incendie et de secours.

Le plan des réseaux d'alimentation et de collecte fait notamment apparaître :

- l'origine et la distribution de l'eau d'alimentation,
- les dispositifs de protection de l'alimentation (bac de disconnexion, implantation des disconnecteurs ou tout autre dispositif permettant un isolement avec la distribution alimentaire, ...)
- les secteurs collectés et les réseaux associés
- les ouvrages de toutes sortes (vannes, compteurs...)
- les ouvrages d'épuration interne avec leurs points de contrôle et les points de rejet de toute nature (interne ou au milieu).

Article 4.2.3. Entretien et surveillance

Les réseaux de collecte des effluents sont conçus et aménagés de manière à être curables, étanches et résister dans le temps aux actions physiques et chimiques des effluents ou produits susceptibles d'y transiter.

L'exploitant s'assure par des contrôles appropriés et préventifs de leur bon état et de leur étanchéité.

Les différentes tuyauteries accessibles sont repérées conformément aux règles en vigueur.

Article 4.2.4. Protection des réseaux internes à l'établissement

Les effluents aqueux rejetés par les installations ne sont pas susceptibles de dégrader les réseaux d'égouts ou de dégager des produits toxiques ou inflammables dans ces égouts, éventuellement par mélange avec d'autres effluents.

Article 4.2.4.1. Protection contre des risques spécifiques

Les collecteurs véhiculant des eaux polluées par des liquides inflammables ou susceptibles de l'être, sont équipés d'une protection efficace contre le danger de propagation de flammes.

Par les réseaux d'assainissement de l'établissement ne transite aucun effluent issu d'un réseau collectif externe ou d'un autre site industriel.

Article 4.2.4.2. Isolement avec les milieux

Un système permet l'isolement des réseaux d'assainissement de l'établissement par rapport à l'extérieur. Ces dispositifs sont maintenus en état de marche, signalés et actionnables en toute circonstance localement et/ou à partir d'un poste de commande. Leur entretien préventif et leur mise en fonctionnement sont définis par consigne.

CHAPITRE 4.3 TYPES D'EFFLUENTS, LEURS OUVRAGES D'ÉPURATION ET LEURS CARACTÉRISTIQUES DE REJET AU MILIEU

Article 4.3.1. Collecte des effluents

L'exploitant est en mesure de distinguer les différentes catégories d'effluents suivants :

Nature de l'effluent	Provenance / Installations raccordées	Observation	Milieu récepteur
Eau industrielle	Lavage des installations purgés de circuit de refroidissement	Environ 20 m ³ /an	Rejet interdit, élimination en qualité de déchets
Eaux pluviales de voirie susceptibles d'être polluées	Voiries, surfaces imperméabilisées hors toitures Eaux d'essais incendie	Effluents susceptibles d'être pollués : stationnement de poids lourds hors chargement / déchargement et stockage de déchets extérieur interdit	Infiltration après transit par des installations de traitement – décanteurs / séparateurs d'hydrocarbures
Eaux pluviales de toiture	Bâtiments d'exploitation, Bâtiment de stockage		Infiltration
Eaux domestiques	Divers (sanitaires, douches)		Fosse toutes eaux puis infiltration

Les effluents pollués ne contiennent pas de substances de nature à gêner le bon fonctionnement des ouvrages de traitement.

La dilution des effluents est interdite. En aucun cas elle ne doit constituer un moyen de respecter les valeurs seuils de rejets fixées par le présent arrêté. Il est interdit d'abaisser les concentrations en substances polluantes des rejets par simples dilutions autres que celles résultant du rassemblement des effluents normaux de l'établissement ou celles nécessaires à la bonne marche des installations de traitement.

Les rejets directs ou indirects d'effluents dans la (les) nappe(s) d'eaux souterraines ou vers les milieux de surface non visés par le présent arrêté sont interdits.

Article 4.3.2. Gestion des ouvrages : conception, dysfonctionnement

La conception et la performance des installations de traitement (ou de pré-traitement) des effluents aqueux permettent de respecter les valeurs limites imposées au rejet par le présent arrêté. Elles sont entretenues, exploitées et surveillées de manière à réduire au minimum les durées d'indisponibilité ou à faire face aux variations des caractéristiques des effluents bruts (débit, température, composition...) y compris à l'occasion du démarrage ou d'arrêt des installations.

Si une indisponibilité ou un dysfonctionnement des installations de traitement est susceptible de conduire à un dépassement des valeurs limites imposées par le présent arrêté, l'exploitant prend les dispositions nécessaires pour réduire la pollution émise en limitant ou en arrêtant si besoin les fabrications concernées.

Les dispositions nécessaires doivent être prises pour limiter les odeurs provenant du traitement des effluents ou dans les canaux à ciel ouvert (conditions anaérobies notamment).

Article 4.3.3. Entretien et conduite des installations de traitement

Les principaux paramètres permettant de s'assurer de la bonne marche des dispositifs de traitement des eaux polluées sont mesurés périodiquement et portés sur un registre tenu à la disposition de l'inspection des installations classées.

La conduite des installations est confiée à un personnel compétent disposant d'une formation initiale et continue.

Sur le même registre précité, l'exploitant note :

- les éventuels incidents de fonctionnement des dispositifs de collecte, de traitement, de recyclage ou de rejet des eaux
- les dispositions prises pour y remédier
- les résultats des mesures et contrôles de la qualité des rejets effectués.

Article 4.3.4. Caractéristiques générales de l'ensemble des rejets

Les effluents rejetés doivent être exempts :

- de matières flottantes ;
- de produits susceptibles de dégager, en égout ou dans le milieu naturel, directement ou indirectement, des gaz ou vapeurs toxiques, inflammables ou odorantes ;
- de tout produit susceptible de nuire à la conservation des ouvrages, ainsi que des matières déposables ou précipitables qui, directement ou indirectement, sont susceptibles d'entraver le bon fonctionnement des ouvrages.

Les effluents doivent également respecter les caractéristiques suivantes :

- la température : $< 30^{\circ}\text{C}$;
- le pH : compris entre 5,5 et 8,5 (ou 9,5 s'il y a neutralisation alcaline) ;
- la couleur : modification de la coloration du milieu récepteur mesurée en un point représentatif de la zone de mélange inférieure à 100 mg Pt/l.

Article 4.3.5. Gestion des eaux polluées et des eaux résiduaires internes à l'établissement

Les réseaux de collecte sont conçus pour évacuer séparément chacune des diverses catégories d'eaux polluées issues des activités ou sortant des ouvrages d'épuration interne vers les traitements appropriés avant d'être évacuées vers le milieu récepteur autorisé à les recevoir.

Article 4.3.6. Rejet des eaux Industrielles

L'établissement n'est pas autorisé à rejeter des eaux industrielles.

Article 4.3.7. Rejet des eaux domestiques

Les eaux domestiques sont traitées et évacuées conformément aux règlements en vigueur.

Article 4.3.8. Eaux pluviales susceptibles d'être polluées

Les eaux pluviales polluées et collectées dans les installations sont éliminées vers les filières de traitement des déchets appropriées. En l'absence de pollution préalablement caractérisée, elles pourront être évacuées vers le milieu récepteur dans les limites autorisées par le présent arrêté.

Il est interdit d'établir des liaisons directes entre les réseaux de collecte des eaux pluviales et les réseaux de collecte des effluents pollués ou susceptibles d'être pollués.

Article 4.3.8.1. Dispositif de traitement adapté

Les eaux pluviales issues des aires imperméabilisées hors toitures sont collectées à l'aide d'un réseau de canalisations appropriées. Ces eaux transitent au besoin par un dispositif de traitement visant à limiter l'entraînement de pollution vers les eaux souterraines.

Ces équipements sont entretenus périodiquement par l'exploitant, il procède notamment à leur curage et à leur nettoyage selon une fréquence définie.

L'exploitant tient à la disposition de l'inspection des installations classées tout justificatif relatif à ces travaux.

Article 4.3.8.2. Valeurs limites de rejet

Les valeurs limites ci-dessous s'appliquent en sortie de dispositif de traitement, en amont du bassin d'infiltration des eaux pluviales et avant tout mélange avec les eaux pluviales de toiture. Elles s'appliquent aux résultats obtenus sur un effluent prélevé avant mélange avec les eaux pluviales de toitures.

L'exploitant est tenu de respecter avant rejet des eaux pluviales non polluées dans le milieu récepteur considéré, les valeurs limites en concentration définies ci-dessous :

Paramètre	Concentration instantanée en mg/l
MES	35
DCO	125
DBO ₅	30
Azote global	10

TITRE 5 - DÉCHETS PRODUITS

CHAPITRE 5.1 PRINCIPES DE GESTION**Article 5.1.1. Limitation de la production de déchets**

L'exploitant prend toutes les dispositions nécessaires dans la conception, l'aménagement, et l'exploitation de ses installations pour assurer une bonne gestion des déchets de son entreprise et en limiter la production.

Article 5.1.2. Séparation des déchets

L'exploitant effectue à l'intérieur de son établissement la séparation des déchets (dangereux ou non) de façon à faciliter leur traitement ou leur élimination dans des filières spécifiques.

Les déchets dangereux sont définis par l'article R. 541-8 du code de l'environnement.

Les déchets d'emballages visés par les articles R. 543-66 à R. 543-72 du code de l'environnement sont valorisés par réemploi, recyclage ou toute autre action visant à obtenir des déchets valorisables ou de l'énergie.

Les huiles usagées doivent être éliminées conformément aux articles R. 543-3 à R. 543-15 et R. 543-40 du code de l'environnement portant réglementation de la récupération des huiles usagées et ses textes d'application (arrêté ministériel du 28 janvier 1999 modifié relatif aux conditions de ramassage des huiles usagées et l'arrêté ministériel du 28 janvier 1999 relatif aux conditions d'élimination des huiles usagées).

Elles sont stockées dans des réservoirs étanches et dans des conditions de séparation satisfaisantes, évitant notamment les mélanges avec de l'eau ou tout autre déchet non huileux ou contaminé par des PCB.

Les piles et accumulateurs usagés doivent être éliminés conformément aux dispositions de l'article R. 543-131 du code de l'environnement relatif à la mise sur le marché des piles et accumulateurs et à leur élimination.

Les pneumatiques usagés doivent être éliminés conformément aux dispositions de l'article R. 543-137 à R. 543-151 du code de l'environnement ; ils sont remis à des opérateurs agréés (collecteurs ou exploitants d'installations d'élimination) ou aux professionnels qui utilisent ces déchets pour des travaux publics, de remblaiement, de génie civil ou pour l'ensilage.

Les déchets d'équipements électriques et électroniques sont enlevés et traités selon les dispositions des articles R. 543-195 à R. 543-201 du code de l'environnement.

Les huiles usagées doivent être remises à des opérateurs agréés (ramasseurs ou exploitants d'installations d'élimination).

Article 5.1.3. Conception et exploitation des installations d'entreposage internes des déchets

Les déchets et résidus produits (refus de tri notamment), entreposés dans l'établissement, avant leur traitement ou leur élimination, doivent l'être dans des conditions ne présentant pas de risques de pollution (prévention d'un lessivage par des eaux météoriques, d'une pollution des eaux superficielles et souterraines, des envols et des odeurs) pour les populations avoisinantes et l'environnement.

En particulier, les aires d'entreposage de déchets susceptibles de contenir des produits polluants sont réalisées sur des aires étanches et aménagées pour la récupération des éventuels liquides épandus et des eaux météoriques souillées.

La quantité de déchets entreposés sur le site ne doit pas dépasser les quantités précisées à l'article 5.1.7.

Article 5.1.4. Déchets traités ou éliminés à l'extérieur de l'établissement

L'exploitant élimine ou fait éliminer les déchets produits dans des conditions propres à garantir les intérêts visés à l'article L. 511-1 du code de l'environnement. Il s'assure que les installations utilisées pour cette élimination sont régulièrement autorisées à cet effet.

Article 5.1.5. Déchets traités ou éliminés à l'intérieur de l'établissement

A l'exception des installations spécifiquement autorisées, toute élimination de déchets dans l'enceinte de l'établissement (incinération à l'air libre, mise en dépôt à titre définitif) est interdite.

Article 5.1.6. Transport

Chaque lot de déchets dangereux expédié vers l'extérieur doit être accompagné du bordereau de suivi établi en application de l'arrêté ministériel du 29 juillet 2005 modifié relatif au bordereau de suivi des déchets dangereux mentionné à l'article 541-45 du code de l'environnement.

Les opérations de transport de déchets doivent respecter les dispositions des articles R. 541-50 à R. 541-64 et R. 541-79 du code de l'environnement relatif au transport par route au négoce et au courtage de déchets. La liste mise à jour des transporteurs utilisés par l'exploitant, est tenue à la disposition de l'inspection des installations classées.

L'importation ou l'exportation de déchets ne peut être réalisée qu'après accord des autorités compétentes en application du règlement (CE) n° 1013/2006 du Parlement européen et du Conseil du 14 juin 2006 concernant les transferts de déchets.

Article 5.1.7. Déchets produits par l'établissement

Les principaux déchets générés par le fonctionnement normal des installations sont limités aux quantités suivantes :

Type de déchet	Code déchet ⁽¹⁾	Quantité maximale stockée	Niveau de gestion
Cartons / papiers	15 01 01	1 t	Valorisation matière
Métal	20 01 40	/	Valorisation matière
Emballages plastiques	15 01 02	1 t	Valorisation matière
Absorbants huileux	15 02 02*	2 * 220 l	Valorisation énergétique
Huiles usagées	13 01 11*	2 * 220 l	Régénération
Eaux hydrobarburées	13 05 07*	Pas de stockage	élimination
Déchets verts	20 02 01	Pas de stockage	Compostage
Déchets de bureaux non dangereux	20 03 01	/	Tri

Remarque⁽¹⁾ : l'astérisque signifie que le déchet est dangereux

Article 5.1.8. Emballages industriels

Les déchets d'emballages industriels doivent être éliminés dans les conditions des articles R. 543-66 à R. 543-72 et R. 543-74 du code de l'environnement portant application des articles L. 541-1 et suivants du code de l'environnement relatifs à l'élimination des déchets et à la récupération des matériaux et relatif, notamment, aux déchets d'emballages dont les détenteurs ne sont pas des ménages.

TITRE 6 PRÉVENTION DES NUISANCES SONORES, DES VIBRATIONS ET DES ÉMISSIONS LUMINEUSES

CHAPITRE 6.1 DISPOSITIONS GÉNÉRALES

Article 6.1.1. Aménagements

L'installation est construite, équipée et exploitée de façon que son fonctionnement ne puisse être à l'origine de bruits transmis par voie aérienne ou solidienne, de vibrations mécaniques susceptibles de compromettre la santé ou la sécurité du voisinage ou de constituer une nuisance pour celle-ci.

Les prescriptions de l'arrêté ministériel du 23 janvier 1997 modifié relatif à la limitation des bruits émis dans l'environnement par les installations relevant du livre V titre I du Code de l'Environnement, ainsi que les règles techniques annexées à la circulaire du 23 juillet 1986 relative aux vibrations mécaniques émises dans l'environnement par les installations classées sont applicables.

Une mesure du niveau de bruit et de l'émergence est effectuée un an au maximum après la mise en service de l'installation. Les mesures sont effectuées selon la méthode définie en annexe de l'arrêté du 23 janvier 1997. Ces mesures sont effectuées par un organisme qualifié dans des conditions représentatives du fonctionnement de l'installation sur une durée d'une demi-heure au moins.

Une mesure des émissions sonores est effectuée aux frais de l'exploitant par un organisme qualifié, notamment à la demande du préfet, si l'installation fait l'objet de plaintes ou en cas de modification de l'installation susceptible d'impacter le niveau de bruit généré dans les zones à émergence réglementée.

Article 6.1.2. Véhicules et engins

Les véhicules de transport, les matériels de manutention et les engins de chantier utilisés à l'intérieur de l'établissement, et susceptibles de constituer une gêne pour le voisinage, sont conformes aux dispositions des articles R. 571-1 à R. 571-24 du code de l'environnement, à l'exception des matériels destinés à être utilisés à l'extérieur des bâtiments visés par l'arrêté du 18 mars 2002 modifié, mis sur le marché après le 4 mai 2002, soumis aux dispositions dudit arrêté.

Article 6.1.3. Appareils de communication

L'usage de tout appareil de communication par voie acoustique (sirènes, avertisseurs, haut-parleurs ...) gênant pour le voisinage est interdit sauf si leur emploi est exceptionnel et réservé à la prévention ou au signalement d'incidents graves ou d'accidents.

CHAPITRE 6.2 NIVEAUX ACOUSTIQUES

Article 6.2.1. Les zones d'émergence

Article 6.2.1.1. Définition des zones d'émergence

L'émergence est définie comme étant la différence entre les niveaux de bruit constatés lorsque l'établissement est en fonctionnement et lorsqu'il est à l'arrêt.

Les zones à émergence réglementée sont constituées :

- de l'intérieur des immeubles habités ou occupés par des tiers, existant à la date du présent arrêté préfectoral et leurs parties extérieures éventuelles les plus proches (cour, jardin, terrasse) ;
- des zones constructibles définies par des documents d'urbanisme opposables aux tiers et publiés à la date du présent arrêté préfectoral ;
- de l'intérieur des immeubles habités ou occupés par des tiers qui ont été implantés après la date du présent arrêté préfectoral dans les zones constructibles définies ci-dessus et leurs parties extérieures éventuelles les plus proches (cour, jardin, terrasse), à l'exclusion de celles des immeubles implantés dans les zones destinées à recevoir des activités artisanales ou industrielles.

Les zones à émergence réglementée sont définies sur le plan annexé au présent arrêté. Il s'agit notamment des bureaux de COGECAB, CHAMTOR et ARD.

Article 6.2.1.2. Valeurs limites d'émergence

Les émissions sonores dues aux activités des installations, évalués sur la base du niveau fractile L50, ne doivent pas engendrer une émergence supérieure aux valeurs admissibles fixées dans le tableau ci-après, dans les zones à émergence réglementée.

Niveau de bruit ambiant existant dans les zones à émergence réglementée (incluant le bruit de l'établissement)	Émergence admissible pour la période allant de 7 h à 22 h, sauf dimanches et jours fériés	Émergence admissible pour la période allant de 22 h à 7 h, ainsi que les dimanches et jours fériés
Supérieur à 45 dB(A)	5 dB(A)	3 dB(A)

Article 6.2.2. Niveaux limites de bruit en limites d'Exploitation

Les niveaux limites de bruit, évalués sur la base du niveau fractile L50, ne doivent pas dépasser en limite de propriété de l'établissement les valeurs suivantes pour les différentes périodes de la journée :

	Période	
	Période de jour allant de 7 h à 22 h (sauf dimanches et jours fériés)	Période de nuit allant de 22 h à 7 h (ainsi que dimanches et jours fériés)
Niveau sonore admissible	70 dB(A)	60 dB(A)

En cas de gêne mise en évidence en zone à émergence réglementée, une étude de bruit répondant aux objectifs de l'arrêté ministériel du 23 janvier 1997 devra être diligentée dans les plus brefs délais. Le rapport sera transmis à l'inspection des installations classées.

Le plan annexé au présent arrêté identifie les différents points de mesure relatives aux analyses périodiques sur le niveau sonore prévues à l'article 9.2.5.

Le niveau sonore des équipements extérieurs est limité à 85 dB(A).

CHAPITRE 6.3 VIBRATIONS

Article 6.3.1. Vibrations

En cas d'émissions de vibrations mécaniques gênantes pour le voisinage ainsi que pour la sécurité des biens ou des personnes, les points de contrôle, les valeurs des niveaux limites admissibles ainsi que la mesure des niveaux vibratoires émis seront déterminés suivant les spécifications des règles techniques annexées à la circulaire ministérielle n° 23 du 23 juillet 1986 relative aux vibrations mécaniques émises dans l'environnement par les installations classées.

Les broyeurs ou écorceuse sont équipées de silents-blocs et sont conduits (et entretenus) de manière à limiter les émissions de vibrations.

CHAPITRE 6.4 ÉMISSIONS LUMINEUSES

Article 6.4.1. Emissions lumineuses

De manière à réduire la consommation énergétique et les nuisances pour le voisinage, l'exploitant prend les dispositions suivantes :

- les éclairages intérieurs des locaux sont éteints une heure au plus tard après la fin de l'occupation de ces locaux
- Les illuminations des façades des bâtiments ne peuvent être allumées avant le coucher du soleil et sont éteintes au plus tard à 1 heure.

Ces dispositions ne sont pas applicables aux installations d'éclairage destinées à assurer la protection des biens lorsqu'elles sont asservies à des dispositifs de détection de mouvement ou d'intrusion.

L'exploitant du bâtiment doit s'assurer que la sensibilité des dispositifs de détection et la temporisation du fonctionnement de l'installation sont conformes aux objectifs de sobriété poursuivis par la réglementation, ceci afin d'éviter que l'éclairage fonctionne toute la nuit.

TITRE 7 - PRÉVENTION DES RISQUES TECHNOLOGIQUES

CHAPITRE 7.1 GÉNÉRALITÉS

Article 7.1.1. Localisation des risques

L'exploitant recense, sous sa responsabilité, les parties de l'installation qui, en raison des caractéristiques qualitatives et quantitatives des matières mises en œuvre, stockées, utilisées ou produites, sont susceptibles d'être à l'origine d'un sinistre pouvant avoir des conséquences directes ou indirectes sur les intérêts mentionnés à l'article L. 511-1 du code de l'environnement.

L'exploitant dispose d'un plan général des ateliers et des stockages indiquant ces risques.

Les zones abritant le procédé d'extrusion ainsi que les locaux abritant les stockages de matières combustibles telles que consommables, matières premières et produits finis, dès lors qu'ils ne font pas l'objet par ailleurs d'un classement dans une autre rubrique de la nomenclature des installations classées pour l'environnement, font partie des zones identifiées à risque incendie au sens du présent arrêté. Ces zones sont aménagées en cohérence avec les résultats de l'étude de danger et selon le plan présenté en annexe.

Les zones de stockage de matériaux combustibles sont matérialisées au sol.

Un plan général des stockages établi en cohérence avec le résultat de l'étude de danger est maintenu disponible en toute circonstance et est tenu à la disposition de l'inspection des installations classées et des services de secours.

Article 7.1.2. Localisation des stocks de substances et mélanges dangereux

Sans préjudice des dispositions du code du travail, l'exploitant dispose des documents lui permettant de connaître la nature et les risques des produits dangereux présents dans l'installation, en particulier les fiches de données de sécurité.

L'exploitant tient à jour un registre indiquant la nature et la quantité des produits dangereux détenus, auquel est annexé un plan général des stockages. Ce registre est tenu à la disposition de l'inspection des installations classées et des services d'incendie et de secours.

Article 7.1.3. Propreté de l'installation

Les locaux sont maintenus propres et régulièrement nettoyés notamment de manière à éviter les amas de matières dangereuses ou polluantes et de poussières. Le matériel de nettoyage est adapté aux risques présentés par les produits et poussières.

Tous les silos, ainsi que les bâtiments ou locaux occupés par du personnel, sont débarrassés régulièrement des poussières recouvrant le sol, les parois, les structures porteuses, les chemins de câbles, les gaines, les canalisations, les appareils et les équipements.

La quantité de poussière n'est pas supérieure à 50 g/m².

La fréquence des nettoyages est fixée sous la responsabilité de l'exploitant et précisée dans les consignes organisationnelles. Les dates de nettoyage sont indiquées sur un registre tenu à la disposition de l'inspection des installations classées. Le nettoyage et les contrôles de la propreté sont renforcés dans les périodes de très forte activité et cela est précisé à travers des consignes écrites.

Le nettoyage est, partout où cela est possible, réalisé à l'aide d'aspirateurs ou de centrales d'aspiration.

L'appareil utilisé pour le nettoyage présente toutes les caractéristiques de sécurité nécessaires pour éviter l'incendie et l'explosion et est adapté aux produits et poussières. Le recours à d'autres dispositifs de nettoyage, tels que l'utilisation de balais ou exceptionnellement d'air comprimé, fait l'objet de consignes particulières.

Les locaux et les silos sont débarrassés de tout matériel ou produit qui n'est pas nécessaire au fonctionnement de l'établissement, notamment les palettes, les sacs et autres matières inflammables, les huiles et autres lubrifiants, etc.

De plus, dans les silos plats, des écrans de cantonnement de poussières entre la tour et l'espace sur-cellules sont mis en place.

Article 7.1.4. Contrôle des accès

Les installations sont fermées par un dispositif capable d'interdire l'accès à toute personne non autorisée.

Article 7.1.5. Circulation dans l'établissement

L'exploitant fixe les règles de circulation applicables à l'intérieur de l'établissement. Elles sont portées à la connaissance des intéressés par une signalisation adaptée et une information appropriée.

La vitesse au sein de l'établissement est limitée à 30 km/h.

Article 7.1.6. Etude de dangers

L'exploitant met en place et entretient l'ensemble des équipements mentionnés dans l'étude de dangers.

L'exploitant met en œuvre l'ensemble des mesures d'organisation et de formation ainsi que les procédures mentionnées dans l'étude de dangers.

Article 7.1.7. Plan d'opération interne

Un POI est mis en place afin d'organiser la gestion des sinistres et les premières mesures de sécurité à mettre en place, en prenant en compte les particularités techniques et / ou organisationnelles pouvant impacter l'établissement COGECAB voisin. Les conventions d'accès aux moyens de secours y sont également précisées.

Ce plan est porté à la connaissance de la société COGECAB pour les parties pouvant la concerner.

CHAPITRE 7.2 DISPOSITIONS CONSTRUCTIVES

Article 7.2.1. Comportement au feu

Les bâtiments abritant l'unité de granulation et les installations de broyage présentent les caractéristiques de résistance au feu minimales suivantes :

- murs et murs séparatifs REI 120 ;
- planchers EI 120 et structures porteuses de planchers R 120 ;
- portes et fermetures résistantes au feu (y compris celles comportant des vitrages et des quincailleries) et leurs dispositifs de fermeture EI 120.

L'exploitant est en mesure de justifier que la conception des bâtiments permet d'éviter un effondrement en chaîne de la structure.

Les escaliers, monte-charges et ascenseurs situés dans la tour de manutention fermée sur quatre côtés sont encagés par des parois REI 60 (coupe-feu degré une heure).

Les toitures et couvertures de toiture répondent à la classe BROOF (t3).

Article 7.2.2. Conception pour prévenir l'incendie et l'explosion et pour limiter les effets de l'explosion

Les silos sont conçus et aménagés de manière à limiter la propagation d'un éventuel sinistre (incendie ou explosion) ou les risques d'effondrement qui en découlent.

Les galeries et les tunnels de transporteurs sont conçus de manière à faciliter tous travaux d'entretien, de réparation ou de nettoyage des éléments des transporteurs.

Le silo est conçu de manière à réduire le nombre des zones favorisant les accumulations de poussières, telles que surfaces planes horizontales (en dehors des sols), revêtements muraux ou sols que l'on ne peut pas facilement dépoussiérer, enchevêtrements de tuyauteries, endroits reculés difficilement accessibles, aspérités, charpentes de type IPN.

Dans les parties de l'installation susceptibles d'être à l'origine d'une explosion, les mesures de protection contre l'explosion présentent les caractéristiques suivantes et sont dimensionnées selon les normes en vigueur :

- arrêt de la propagation de l'explosion par des dispositifs de découplage pression ;
- réduction de la pression maximale d'explosion à l'aide d'évents de décharge, de systèmes de suppression de l'explosion ou de parois soufflables ou résistance aux effets de l'explosion des appareils ou équipements dans lesquels peut se développer une explosion.

De plus, la tour de manutention, la galerie supérieure ainsi que les cellules de stockage fermées possèdent des événements de décharge ou des parois soufflables correctement dimensionnés permettant de limiter la pression liée à l'explosion.

Les galeries inférieures sont également pourvues d'évents de décharge ou de surfaces soufflables.

En cas de construction de galeries enterrées non éventées, les équipements présents dans ces espaces (élévateurs, transporteurs, dépoussiéreurs, nettoyeurs, émotteurs, séparateurs, broyeurs, filtres, etc.) :

- sont étanches et équipés d'une aspiration (excepté pour les filtres), afin de limiter les émissions de poussières inflammables ;
- et (excepté pour les transporteurs) possèdent des surfaces éventables, ou sont dimensionnés de façon à résister à l'explosion, ou sont équipés d'un dispositif de suppression de l'explosion ;
- et (excepté pour les transporteurs) disposent d'un découplage permettant d'éviter que l'explosion ne se propage dans une canalisation ou par une alimentation ou disposent d'un dispositif d'isolation de l'explosion.

Pour les silos verticaux possédant une tour de manutention, un découplage pression entre la tour et les autres volumes susceptibles de contenir des poussières (espaces sur-cellules et sous-cellules, zone de stockage avec cellules ouvertes) est mis en place.

Article 7.2.3. Aires de chargement et de déchargement

Aucune aire de chargement / déchargement de matières susceptibles de générer des poussières n'est aménagée à l'intérieur des bâtiments.

Article 7.2.4. Élimination des corps étrangers

Un ou plusieurs dispositifs permettent d'éliminer les corps étrangers risquant de provoquer des étincelles lors de chocs ou de frottements. Les dispositifs d'élimination des corps étrangers sont adaptés à la nature des produits entrants.

Article 7.2.5. Système de dépoussiérage

Toutes dispositions sont prises pour limiter les émissions de poussières des systèmes d'aspiration, éviter une explosion ou un incendie dans une installation de dépoussiérage et limiter leur propagation et leurs conséquences lorsqu'ils se produisent. Il s'agit de l'une ou plusieurs des mesures suivantes : fractionnement des réseaux, dispositifs de découplage de l'explosion, dispositifs d'isolation de l'explosion, arrosage à l'eau.

Pour les silos disposant d'installations d'aspiration :

- ces installations sont asservies au fonctionnement des équipements de manutention,
- les centrales d'aspiration (cyclones, filtres) des systèmes de dépoussiérage de type centralisé sont protégées par des dispositifs contre les effets de l'explosion interne ; les filtres sont sous caissons qui sont protégés par des événements (sauf impossibilité technique) débouchant sur l'extérieur ;
- les canalisations amenant l'air poussiéreux dans les installations de dépoussiérage sont dimensionnées et conçues de manière à ne pas créer de dépôts de poussières ;
- le stockage des poussières récupérées respecte les prescriptions de l'article 7.3.1 ;
- en cas d'emploi de filtres ponctuels, l'exploitant s'assure auprès du constructeur que ces systèmes sont utilisables dans des zones où peuvent apparaître des explosions.

Article 7.2.6. Intervention des services de secours

Article 7.2.6.1. Accessibilité

L'installation dispose en permanence de deux accès opposés au moins pour permettre à tout moment l'intervention des services d'incendie et de secours (portail d'accès normal et portail Nord).

Au sens du présent arrêté, on entend par « accès à l'installation » une ouverture reliant la voie de desserte ou publique et l'intérieur du site suffisamment dimensionnée pour permettre l'entrée des engins de secours et leur mise en œuvre.

Les véhicules dont la présence est liée à l'exploitation de l'installation stationnent sans occasionner de gêne pour l'accessibilité des engins des services de secours depuis les voies de circulation externes à l'installation, même en dehors des heures d'exploitation et d'ouverture de l'installation.

Article 7.2.6.2. Accessibilité des engins à proximité de l'installation

Une voie « engins » au moins est maintenue dégagée pour la circulation sur le périmètre de l'installation et est positionnée de façon à ne pouvoir être obstruée par l'effondrement de tout ou partie de cette installation.

Cette voie « engins » respecte les caractéristiques suivantes :

- la largeur utile est au minimum de 3 mètres (6 mètres pour les installations présentant des risques spécifiques nécessitant l'intervention d'importants moyens de lutte contre l'incendie : entrepôt, dépôts de liquides inflammables...), la hauteur libre au minimum de 3,5 mètres (*4,5 mètres pour les installations présentant des risques spécifiques nécessitant l'intervention d'importants moyens de lutte contre l'incendie*) et la pente inférieure à 15%,
- dans les virages de rayon intérieur inférieur à 50 mètres, un rayon intérieur R minimal de 13 mètres est maintenu et une sur-largeur de $S = 15/R$ mètres est ajoutée,
- la voie résiste à la force portante calculée pour un véhicule de 160 kN avec un maximum de 90kN par essieu (320 kN avec un maximum de 130 kN par essieu pour les installations présentant des risques spécifiques nécessitant l'intervention d'importants moyens de lutte contre l'incendie : entrepôt, dépôts de liquides inflammables...), ceux-ci étant distants de 3,6 mètres au maximum,
- chaque point du périmètre de l'installation est à une distance maximale de 60 mètres de cette voie,
- aucun obstacle n'est disposé entre les accès à l'installation [ou aux voies échelles](A conserver uniquement si la voie échelle est demandée (cf. paragraphe « mise en station des échelles) définies aux IV et V) et la voie engin.

Article 7.2.6.3. Déplacement des engins de secours à l'intérieur du site

Pour permettre le croisement des engins de secours, tout tronçon de voie « engins » de plus de 100 mètres linéaires dispose d'au moins deux aires dites de croisement, judicieusement positionnées, dont les caractéristiques sont :

- largeur utile minimale de 3 mètres en plus de la voie engin,
- longueur minimale de 10 mètres,
- présentant au minima les mêmes qualités de pente, de force portante et de hauteur libre que la voie « engins ».

Article 7.2.6.4. Mise en station des échelles

Pour toute installation située dans un bâtiment de hauteur supérieure à 8 mètres, au moins une façade est desservie par au moins une voie « échelle » permettant la circulation et la mise en station des échelles aériennes. Cette voie échelle est directement accessible depuis la voie engin définie au II.

Depuis cette voie, une échelle accédant à au moins toute la hauteur du bâtiment peut être disposée. La voie respecte, par ailleurs, les caractéristiques suivantes :

- la largeur utile est au minimum de 4 mètres, la longueur de l'aire de stationnement au minimum de 10 mètres, la pente au maximum de 10%,
- dans les virages de rayon intérieur inférieur à 50 mètres, un rayon intérieur R minimal de 13 mètres est maintenu et une sur-largeur de $S = 15/R$ mètres est ajoutée,
- aucun obstacle aérien ne gêne la manœuvre de ces échelles à la verticale de l'ensemble de la voie,
- la distance par rapport à la façade est de 1 mètre minimum et 8 mètres maximum pour un stationnement parallèle au bâtiment et inférieure à 1 mètre pour un stationnement perpendiculaire au bâtiment,
- la voie résiste à la force portante calculée pour un véhicule de 160 kN avec un maximum de 90kN par essieu, ceux-ci étant distants de 3,6 mètres au maximum et présente une résistance au poinçonnement minimale de 88 N/cm².

Article 7.2.6.5. Abolissement du dispositif hydraulique depuis les engins

A partir de chaque voie « engins » ou « échelle » est prévu un accès à toutes les issues du bâtiment ou au moins à deux côtés opposés de l'installation par un chemin stabilisé de 1,40 mètres de large au minimum.

Article 7.2.7. Désenfumage

Les locaux à risque incendie sont équipés en partie haute de dispositifs d'évacuation naturelle de fumées et de chaleur (DENFC), conformes à la norme NF EN 12101-2, version décembre 2003, permettant l'évacuation à l'air libre des fumées, gaz de combustion, chaleur et produits imbrûlés dégagés en cas d'incendie.

Ces dispositifs sont composés d'exutoires à commande automatique et manuelle (ou auto-commande). La surface utile d'ouverture de l'ensemble des exutoires n'est pas inférieure à 2% de la surface au sol du local.

Afin d'équilibrer le système de désenfumage et de le répartir de manière optimale, un DENFC de superficie utile comprise entre 1 et 6 m² est prévue pour 250 m² de superficie projetée de toiture.

En exploitation normale, le réarmement (fermeture) est possible depuis le sol du local ou depuis la zone de désenfumage. Ces commandes d'ouverture manuelle sont placées à proximité des accès et installées conformément à la norme NF S 61-932, version décembre 2008.

L'action d'une commande de mise en sécurité ne peut pas être inversée par une autre commande.

Les commandes d'ouverture manuelle sont placées à proximité des accès.

Des amenées d'air frais d'une superficie égale à la surface des exutoires du plus grand canton, cellule par cellule, sont réalisées soit par des ouvrants en façade, soit par des bouches raccordées à des conduits, soit par les portes des cellules à désenfumer donnant sur l'extérieur.

Silos

Les galeries supérieures des silos verticaux, les silos plats et les tours de manutention sont équipés en partie haute de dispositifs permettant l'évacuation naturelle des fumées, gaz de combustion, chaleur et produits imbrûlés dégagés en cas d'incendie (lanternes en toiture, ouvrants en façade ou tout autre dispositif équivalent). Les exutoires à commandes automatique et manuelle font partie de ces dispositifs.

Les dispositifs d'évacuation naturelle de fumées et de chaleur sont conformes aux normes en vigueur et sont adaptés aux risques particuliers de l'installation.

En ce qui concerne les silos plats, les galeries supérieures et les tours de manutention, la surface utile d'ouverture de l'ensemble des exutoires (y compris les dispositifs d'évacuation naturelle de fumées et de chaleur) n'est pas inférieure à :

- 2 % de la superficie des locaux, si celle-ci est inférieure à 1 600 mètres carrés ;
- une valeur à déterminer selon la nature des risques si la superficie à désenfumer est supérieure à 1 600 mètres carrés, sans pouvoir être inférieure à 2 % de la superficie totale des locaux.

En exploitation normale, le réarmement (fermeture) des exutoires à commandes automatiques ou manuelles est possible depuis le sol ou depuis la zone à désenfumer. Les commandes d'ouverture manuelle sont placées à proximité des accès.

Ces dispositifs installés présentent, en référence à la norme NF EN 12101-2, les caractéristiques suivantes :

- fiabilité : classe RE 300 (300 cycles de mise en sécurité). Les exutoires bifonctions sont soumis à 10 000 cycles d'ouverture en position d'aération ;
- la classification de la surcharge neige à l'ouverture est SL 250 (25 daN/m²) pour des altitudes inférieures ou égales à 400 mètres et SL 500 (50 daN/m²) pour des altitudes supérieures à 400 mètres et inférieures ou égales à 800 mètres. La classe SL 0 est utilisable si la région d'implantation n'est pas susceptible d'être enneigée ou si des dispositions

constructives empêchent l'accumulation de la neige. Au-dessus de 800 mètres, les exutoires sont de la classe SL 500 et installés avec des dispositions constructives empêchant l'accumulation de la neige ;

- classe de température ambiante T 0 (0 °C) ;
- classe d'exposition à la chaleur B 300 (300 °C).

Des amenées d'air frais d'une surface libre égale à la surface géométrique de l'ensemble des dispositifs d'évacuation sont réalisées en partie inférieure des locaux.

Article 7.2.8. Moyens de lutte contre l'incendie

L'installation est dotée de moyens de lutte contre l'incendie appropriés aux risques, notamment :

- d'une détection incendie dans tous les locaux ;
- d'un moyen permettant d'alerter les services d'incendie et de secours ;
- de plans des locaux facilitant l'intervention des services d'incendie et de secours avec une description des dangers pour chaque local, comme prévu à l'article 7.1.1 ;
- de trois bassins de 120 m³ répartis en périphérie du site conformément au plan présenté en annexe. Les bassins sont maintenus accessibles en toutes circonstances. Elles disposent des prises de raccordement conformes aux normes en vigueur pour permettre au service d'incendie et de secours de s'alimenter et fournir un débit de 60m³/h pendant 2 heures. L'exploitant est en mesure de justifier la disponibilité effective des volumes d'eau ;
- d'une convention permettant l'utilisation du bassin de l'établissement COGECAB en cas de nécessité,
- d'extincteurs répartis à l'intérieur de l'installation lorsqu'elle est couverte, sur les aires extérieures et dans les lieux présentant des risques spécifiques, à proximité des dégagements, bien visibles et facilement accessibles. Les agents d'extinction sont appropriés aux risques à combattre et compatibles avec les matières stockées.
- des colonnes sèches dédiées (silos). Les colonnes sèches sont en matériaux incombustibles. Elles sont prévues dans les tours de manutention et sont conformes aux normes et aux réglementations en vigueur.
- Le convoyeur de combustibles destinés à l'alimentation de l'usine COGECAB est équipé d'un dispositif de détection de point chaud. Toute détection de point chaud supérieure à 70 °C enclenche automatiquement l'arrêt du convoyeur et l'arrosage du contenu (type sprinklage).
- Chaque machine est approvisionnée par un bac de 250 l à remplissage automatique (1 m³ pour la zone de démarrage de la bande transporteuse).
- Le local de granulation est équipé d'un dispositif de sprinklage ;

Les moyens de lutte contre l'incendie sont capables de fonctionner efficacement quelle que soit la température de l'installation et notamment en période de gel. L'exploitant s'assure de la vérification périodique et de la maintenance des matériels de sécurité et de lutte contre l'incendie conformément aux référentiels en vigueur.

Les tuyauteries transportant des fluides dangereux ou insalubres et de collecte d'effluents pollués ou susceptibles de l'être sont étanches et résistent à l'action physique et chimique des produits qu'elles sont susceptibles de contenir. Elles sont convenablement entretenues et font l'objet d'examens périodiques appropriés permettant de s'assurer de leur bon état. Les différentes tuyauteries accessibles sont repérées conformément aux règles en vigueur.

Les dispositifs de lutte contre l'incendie et notamment ceux susceptibles d'être utilisés par les pompiers, doivent faire l'objet d'une réception par le SDIS de la Marne avant mise en service des installations.

CHAPITRE 7.3 DISPOSITIFS DE PRÉVENTION DES ACCIDENTS

Article 7.3.1. Matériels utilisables en atmosphères explosibles

Dans les parties de l'installation mentionnées à l'article 8.1.1 et recensées comme pouvant être à l'origine d'une explosion, les installations électriques, mécaniques, hydrauliques et pneumatiques sont conformes aux dispositions du décret du 19 novembre 1996 modifié, relatif aux appareils et aux systèmes de protection destinés à être utilisés en atmosphère explosible.

Dans ces parties de l'installation susceptibles d'être à l'origine d'une explosion, les équipements et appareils électriques, mécaniques, hydrauliques et pneumatiques et, a minima, les moteurs présents dans les installations :

- appartiennent aux catégories 1D, 2D ou 3D telles que définies dans le décret n° 96-1010 du 19 novembre 1996 relatif aux appareils et aux systèmes de protection destinés à être utilisés en atmosphères explosibles ;
- ou disposent d'une étanchéité correspondant à un indice de protection IP 5X minimum (enveloppes "protégées contre les poussières" dans le cas de poussières isolantes, norme NF 60529) et possèdent une température de surface au plus égale au minimum : des deux tiers de la température d'inflammation en nuage et de la température d'inflammation en couche de 5 mm diminuée de 75 °C.

Les installations électriques, y compris les canalisations, sont conformes aux prescriptions de l'article 422 de la norme NF C 15-100 relative aux locaux à risque d'incendie. Les canalisations électriques ne sont pas une cause possible d'inflammation et

sont convenablement protégées contre les chocs, contre la propagation des flammes et contre l'action des produits présents dans la partie de l'installation en cause.

L'exploitant tient à la disposition de l'inspecteur des installations classées pour la protection de l'environnement un rapport annuel effectué par un organisme compétent.

Ce rapport comporte :

- une description des équipements et appareils présents dans les zones où peuvent apparaître des explosions, les conclusions de l'organisme quant à la conformité des installations ou les mesures à prendre pour assurer la conformité avec les dispositions du décret mentionné ci-dessus ;
- les conclusions de l'organisme quant à la conformité des installations électriques dans tout le site et, le cas échéant, les mesures à prendre pour assurer la conformité avec les dispositions de l'article 422 de la norme NF C 15-100.

L'ensemble des non-conformités est levé sous un an.

Article 7.3.2. Charges électrostatiques

Les matériaux constituant les appareils en contact avec les produits sont conducteurs afin d'éviter toute accumulation de charges électrostatiques.

Les bandes de transporteur, sangles d'élévateur, canalisations pneumatiques, courroies ont des conductivités suffisantes de manière à limiter l'accumulation de charges électrostatiques et sont conformes aux normes en vigueur.

Article 7.3.3. Surveillance et conditions de stockage

L'exploitant s'assure que les conditions de stockage des produits (durée de stockage, taux d'humidité, température, etc.) n'entraînent pas de fermentations risquant de provoquer des dégagements de gaz inflammables ou une auto-inflammation.

La température des produits stockés susceptibles de fermenter est contrôlée par des systèmes adaptés et appropriés (sondes thermométriques ou caméras thermiques). Cette disposition ne s'applique pas aux cellules contenant du sucre.

Les produits sont contrôlés en humidité avant stockage, de façon à ce qu'ils ne soient pas stockés au-dessus de leur pourcentage maximum d'humidité.

Les relevés de température et d'humidité font l'objet d'un enregistrement.

Article 7.3.4. Installations électriques

Sauf cas particuliers visés par les textes pris en application du code du travail (dont l'arrêté du 26/12/2011), la périodicité des vérifications est fixée à un an.

L'exploitant tient à la disposition de l'inspection des installations classées les éléments justifiant que ses installations électriques sont réalisées conformément aux règles en vigueur.

Les installations électriques sont entretenues en bon état et contrôlées après leur installation ou suite à modification. Elles sont contrôlées périodiquement par une personne compétente, conformément aux dispositions de la section 5 du chapitre VI du titre II de livre II de la quatrième partie du code du travail relatives à la vérification des installations électriques.

Les dispositions ci-dessus s'appliquent sans préjudice des dispositions du Code du Travail

Les équipements métalliques sont mis à la terre conformément aux règlements et aux normes applicables.

Les matériaux utilisés pour l'éclairage naturel ne produisent pas, lors d'un incendie, de gouttes enflammées.

Le chauffage de l'installation et de ses annexes ne peut être réalisé que par eau chaude, vapeur produite par un générateur thermique ou autre système présentant un degré de sécurité équivalent.

Article 7.3.5. Ventilation des locaux

Sans préjudice des dispositions du code du travail, les locaux sont convenablement ventilés pour prévenir la formation d'atmosphère explosive. Le débouché à l'atmosphère de la ventilation est placé aussi loin que possible des immeubles habités ou occupés par des tiers et des bouches d'aspiration d'air extérieur, et à une hauteur suffisante compte tenu de la hauteur des bâtiments environnants afin de favoriser la dispersion des gaz rejetés et au minimum à 1 mètre au-dessus du faîtage.

La forme du conduit d'évacuation, notamment dans la partie la plus proche du débouché à l'atmosphère, est conçue de manière à favoriser au maximum l'ascension et la dispersion des polluants dans l'atmosphère (par exemple l'utilisation de chapeaux est interdite).

Article 7.3.6. Charges électrostatiques

Les matériaux constituant les appareils en contact avec les produits sont conducteurs afin d'éviter toute accumulation de charges électrostatiques.

Les bandes de transporteur, sangles d'élévateur, canalisations pneumatiques, courroies ont des conductivités suffisantes de manière à limiter l'accumulation de charges électrostatiques et sont conformes aux normes en vigueur.

Article 7.3.7. Systèmes de détection et extinction automatiques

Chaque local technique, armoire technique ou partie de l'installation recensée selon les dispositions de l'article 8.1.1 en raison des conséquences d'un sinistre susceptible de se produire dispose d'un dispositif de détection de substance particulière/fumée. L'exploitant dresse la liste de ces détecteurs avec leur fonctionnalité et détermine les opérations d'entretien destinées à maintenir leur efficacité dans le temps.

L'exploitant est en mesure de démontrer la pertinence du dimensionnement retenu pour les dispositifs de détection et le cas échéant d'extinction. Il organise à fréquence semestrielle au minimum des vérifications de maintenance et des tests dont les comptes-rendus sont tenus à disposition de l'inspection des installations classées.

En cas d'installation de systèmes d'extinction automatique d'incendie, ceux-ci sont conçus, installés et entretenus régulièrement conformément aux référentiels reconnus.

Article 7.3.8. Protection contre la foudre

Les silos sont efficacement protégés contre les risques liés à la foudre.

Tous les équipements, appareils, masses métalliques et parties conductrices (armatures béton armé, parties métalliques...) sont mis à la terre, conformément aux règlements et normes applicables, compte tenu notamment de la nature explosive ou inflammable des produits, et reliés par des liaisons équipotentielles.

Les prises de terre des équipements électriques, des masses métalliques et de l'installation extérieure de protection contre la foudre sont interconnectées et conformes aux réglementations en vigueur.

Les vérifications périodiques de l'équipotentialité et du système de protection contre la foudre sont effectuées selon les normes en vigueur.

Les dispositions de la Section III de l'arrêté du 4 octobre 2010 (dispositions relatives à la protection contre la foudre) sont applicables aux installations.

CHAPITRE 7.4 DISPOSITIF DE RÉTENTION DES POLLUTIONS ACCIDENTELLES

Article 7.4.1. Rétentions et confinement

I. Tout stockage d'un liquide susceptible de créer une pollution des eaux ou des sols est associé à une capacité de rétention dont le volume est au moins égal à la plus grande des deux valeurs suivantes:

- 100 % de la capacité du plus grand réservoir,
- 50 % de la capacité totale des réservoirs associés.

Cette disposition n'est pas applicable aux bassins de traitement des eaux résiduaires.

Pour les stockages de récipients de capacité unitaire inférieure ou égale à 250 litres, la capacité de rétention est au moins égale à :

- dans le cas de liquides inflammables, 50 % de la capacité totale des fûts,
- dans les autres cas, 20 % de la capacité totale des fûts,
- dans tous les cas 800 litres minimum ou égale à la capacité totale lorsque celle-là est inférieure à 800 l.

II. La capacité de rétention est étanche aux produits qu'elle pourrait contenir et résiste à l'action physique et chimique des fluides. Il en est de même pour son dispositif d'obturation qui est maintenu fermé.

L'étanchéité du (ou des) réservoir(s) associé(s) est conçue pour pouvoir être contrôlée à tout moment, sauf impossibilité technique justifiée par l'exploitant.

Le stockage des liquides inflammables, toxiques, corrosifs ou dangereux pour l'environnement, n'est autorisé sous le niveau du sol environnant que dans des réservoirs en fosse maçonnée ou assimilés.

Les produits récupérés en cas d'accident ne peuvent être rejetés que dans des conditions conformes au présent arrêté ou sont éliminés comme les déchets.

Les réservoirs ou récipients contenant des produits incompatibles ne sont pas associés à une même rétention.

Le stockage des liquides inflammables, ainsi que des autres produits toxiques ou dangereux pour l'environnement, n'est permis sous le niveau du sol que dans des réservoirs en fosse maçonnée, ou assimilés, et pour les liquides inflammables, dans les conditions énoncées ci-dessus.

III. Les rétentions des stockages à l'air libre sont vidées dès que possible des eaux pluviales s'y versant.

IV. Le sol des aires et des locaux de stockage ou de manipulation des matières dangereuses pour l'homme ou susceptibles de créer une pollution de l'eau ou du sol est étanche et équipé de façon à pouvoir recueillir les eaux de lavage et les matières répandues accidentellement.

Les aires de chargement et de déchargement routier et ferroviaire sont étanches et reliées à des rétentions dimensionnées selon les mêmes règles.

V. Toutes mesures sont prises pour recueillir l'ensemble des eaux et écoulements susceptibles d'être pollués lors d'un sinistre, y compris les eaux utilisées lors d'un incendie, afin que celles-ci soient récupérées ou traitées afin de prévenir toute pollution des sols, des égouts, des cours d'eau ou du milieu naturel. Ce confinement peut être réalisé par des dispositifs internes ou externes à l'installation. Les dispositifs internes sont interdits lorsque des matières dangereuses sont stockées.

Les orifices d'écoulement sont en position fermée par défaut.

Deux bassins de rétention des eaux d'extinction d'un volume total de 740 m³ sont aménagés en amont du bassin d'infiltration. Une vanne de sectionnement assure la séparation des deux équipements. Un volume minimal total de 660 m³ est maintenu disponible en permanence au sein des bassins de confinement, faisant également office de bassins tampon. Des indicateurs de niveaux sont mis en place pour s'en assurer.

Les eaux d'extinction collectées sont éliminées vers les filières de traitement des déchets appropriées.

CHAPITRE 7.5 DISPOSITIONS D'EXPLOITATION

Article 7.5.1. Surveillance de l'installation

L'exploitant désigne une ou plusieurs personnes référentes ayant une connaissance de la conduite des installations, des dangers et inconvénients que son exploitation induit, des produits utilisés ou stockés dans l'installation et des dispositions à mettre en œuvre en cas d'incident.

Les personnes étrangères à l'établissement n'ont pas l'accès libre aux installations.

Article 7.5.2. Travaux

Dans les parties de l'installation recensées à l'article 7.1.1 et notamment celles recensées locaux à risque (préciser spécifiquement les locaux), les travaux de réparation ou d'aménagement ne peuvent être effectués qu'après délivrance d'un « permis d'intervention » (pour une intervention sans flamme et sans source de chaleur) et éventuellement d'un « permis de feu » (pour une intervention avec source de chaleur ou flamme) et en respectant une consigne particulière. Ces permis sont délivrés après analyse des risques liés aux travaux et définition des mesures appropriées.

Le « permis d'intervention » et éventuellement le « permis de feu » et la consigne particulière sont établis et visés par l'exploitant ou par une personne qu'il aura nommément désignée. Lorsque les travaux sont effectués par une entreprise extérieure, le « permis d'intervention » et éventuellement le « permis de feu » et la consigne particulière relative à la sécurité de l'installation, sont signés par l'exploitant et l'entreprise extérieure ou les personnes qu'ils auront nommément désignées.

Dans les parties de l'installation présentant des risques d'incendie ou d'explosion, il est interdit d'apporter du feu sous une forme quelconque, sauf pour la réalisation de travaux ayant fait l'objet d'un « permis de feu ». Cette interdiction est affichée en caractères apparents.

Article 7.5.3. Vérification périodique et maintenance des équipements

L'exploitant assure ou fait effectuer la vérification périodique et la maintenance des matériels de sécurité et de lutte contre l'incendie mis en place (exutoires, systèmes de détection et d'extinction, portes coupe-feu, colonne sèche par exemple) ainsi que des éventuelles installations électriques et de chauffage, conformément aux référentiels en vigueur.

Les vérifications périodiques de ces matériels sont enregistrées sur un registre sur lequel sont également mentionnées les suites données à ces vérifications.

Article 7.5.4. Consignes d'exploitation

Sans préjudice des dispositions du code du travail, des consignes sont établies, tenues à jour et au besoin affichées dans les lieux fréquentés par le personnel.

Ces consignes indiquent notamment :

- les contrôles à effectuer, en marche normale et à la suite d'un arrêt pour travaux de modification ou d'entretien de façon à permettre en toutes circonstances le respect des dispositions du présent arrêté.
- l'interdiction d'apporter du feu sous une forme quelconque, notamment l'interdiction de fumer dans les zones présentant des risques d'incendie ou d'explosion ;
- la fréquence de vérification des dispositifs de conduite des installations, de sécurité et de limitation et/ou traitement des pollutions et nuisances générées ;
- les consignes de nettoyage des silos précisant les volumes et les surfaces à nettoyer, le personnel chargé de ce nettoyage, le matériel à utiliser et sa disponibilité, les modalités du contrôle et des vérifications de propreté, qui sont au moins hebdomadaires ;
- le programme de maintenance et les dates du nettoyage ;
- un programme de surveillance des installations, avec une fréquence adaptée à l'âge et à l'état des structures, afin de prévenir les risques d'effondrement ou de rupture des capacités de stockage. Les résultats de cette surveillance sont mis à la disposition de l'inspection des installations classées.
- les conditions de conservation et de stockage des pellets ;
- l'interdiction de tout brûlage à l'air libre ;
- l'obligation du "permis d'intervention" pour les parties concernées de l'installation ;
- les conditions de conservation et de stockage des produits, notamment les précautions à prendre pour l'emploi et le stockage de produits incompatibles ;
- les procédures d'arrêt d'urgence et de mise en sécurité de l'installation (électricité, réseaux de fluides),
- les mesures à prendre en cas de fuite sur un récipient ou une tuyauterie contenant des substances dangereuses,
- les modalités de mise en œuvre des dispositifs d'isolement du réseau de collecte, prévues à l'article 7.4.1,
- les moyens d'extinction à utiliser en cas d'incendie,
- la procédure d'alerte avec les numéros de téléphone du responsable d'intervention de l'établissement, des services d'incendie et de secours, etc.,
- l'obligation d'informer l'inspection des installations classées en cas d'accident.

TITRE 8 - CONDITIONS PARTICULIÈRES APPLICABLES À CERTAINES INSTALLATIONS DE L'ÉTABLISSEMENT

CHAPITRE 8.1 VALORISATION DE DÉCHETS

Article 8.1.1. Déchets de bois entrants dans l'installation

Seuls pourront être acceptés dans l'installation les déchets de bois de classe A.

L'établissement est approvisionné en déchets de bois à recycler par des filières régionales, le rayon de chalandise provenance des déchets étant limité à 150 km. Une tolérance de 10 % de déchets provenant de l'extérieur de ce périmètre est admise.

Article 8.1.2. Admission des déchets

Avant réception d'un déchet, une information préalable doit être communiquée à l'exploitant par le déposant, indiquant le type et la quantité de déchets livrés.

L'installation doit être équipée d'un moyen de pesée à l'entrée du site et chaque apport de déchets fait l'objet d'un mesurage. À défaut, le déposant doit être en mesure de justifier la masse de déchets qu'il apporte.

Un contrôle visuel du type de déchets reçus est réalisé afin de vérifier leur conformité avec les informations préalablement délivrées à savoir :

- absence de bois peints, de bois traités ou susceptibles de contenir des composés organiques halogénés ou des métaux lourds,
- absence d'indésirables, de corps étrangers,
- contrôle olfactif (absence d'odeur de moisi, de fermentation ou de fumée).

Les déchets ne répondant pas aux critères ci-dessus sont refusés.

L'exploitant doit remettre au producteur des déchets un bon de prise en charge des déchets entrants.

Article 8.1.3. Registre des déchets entrants

L'exploitant établit et tient à jour un registre où sont consignés tous les déchets reçus sur le site.

Pour chaque chargement, le registre des déchets entrants contient les informations suivantes :

- la date de réception ;
- le nom et l'adresse du détenteur des déchets ;
- la nature et la quantité de chaque déchet reçu (code du déchet entrant au regard de la nomenclature définie à l'article R. 541-8 du code de l'environnement) ;
- l'identité du transporteur des déchets ;
- le numéro d'immatriculation du véhicule ;
- l'opération subie par les déchets dans l'installation et le code correspondant.

Ce registre est consigné dans le dossier " installations classées " prévu au point 2.6.1.

Article 8.1.4. Entreposage

Les déchets doivent être entreposés dans des conditions prévenant les risques de pollution (prévention des envols, des ruissellements, des infiltrations dans le sol, des odeurs...).

La durée d'entreposage des déchets sur l'installation ne dépasse pas un an.

L'entreposage est effectué de manière à ce que toutes les voies et issues de secours soient dégagées.

TITRE 9 - SURVEILLANCE DES ÉMISSIONS ET DE LEURS EFFETS

CHAPITRE 9.1 PROGRAMME D'AUTO SURVEILLANCE

Article 9.1.1. Principe et objectifs du programme d'auto surveillance

Afin de maîtriser les émissions de ses installations et de suivre leurs effets sur l'environnement, l'exploitant définit et met en œuvre sous sa responsabilité un programme de surveillance de ses émissions et de leurs effets dit programme d'auto-surveillance. L'exploitant adapte et actualise la nature et la fréquence de cette surveillance pour tenir compte des évolutions de ses installations, de leurs performances par rapport aux obligations réglementaires, et de leurs effets sur l'environnement.

L'exploitant décrit dans un document tenu à la disposition de l'inspection des installations classées les modalités de mesures et de mise en œuvre de son programme de surveillance, y compris les modalités de transmission à l'inspection des installations classées.

Les articles suivants définissent le contenu minimum de ce programme en termes de nature de mesure, de paramètres et de fréquence pour les différentes émissions et pour la surveillance des effets sur l'environnement, ainsi que de fréquence de transmission des données d'auto-surveillance.

Article 9.1.2. Mesures comparatives

Outre les mesures auxquelles il procède sous sa responsabilité, afin de s'assurer du bon fonctionnement des dispositifs de mesure et des matériels d'analyse ainsi que de la représentativité des valeurs mesurées (absence de dérive), l'exploitant fait procéder à des mesures comparatives, selon des procédures normalisées lorsqu'elles existent, par un organisme extérieur différent de l'entité qui réalise habituellement les opérations de mesure du programme d'auto-surveillance. Celui-ci doit être accrédité ou agréé par le ministère chargé de l'inspection des installations classées pour les paramètres considérés.

Ces mesures sont réalisées sans préjudice des mesures de contrôle réalisées par l'inspection des installations classées en application des dispositions des articles L. 514-5 et L. 514-8 du code de l'environnement. Cependant, les contrôles inopinés exécutés à la demande de l'inspection des installations classées peuvent, avec l'accord de cette dernière, se substituer aux mesures comparatives.

CHAPITRE 9.2 MODALITÉS D'EXERCICE ET CONTENU DE L'AUTO SURVEILLANCE

Article 9.2.1. Normes en vigueur

Les prélèvements, mesures et analyses sont réalisés conformément à la normalisation en vigueur lorsqu'elle existe.

Article 9.2.2. Relevé des prélèvements d'eau

Les installations de prélèvement d'eau en eaux de nappe sont munies d'un dispositif de mesure totalisateur.

Ce dispositif est relevé selon une fréquence hebdomadaire.

Les résultats sont portés sur un registre tenu à la disposition de l'inspection des installations classées.

Article 9.2.3. Auto-surveillance des eaux pluviales

Les fréquences de surveillance minimales suivantes sont respectées :

Paramètres	Eaux pluviales de voirie
Volume	Annuelle
Débit	Annuelle
PH	Annuelle
MES	Annuelle
DCO	Annuelle
DBO ₅	Annuelle
Azote Global	Annuelle
Hydrocarbures totaux	Annuelle

Les résultats sont tenus à disposition de l'inspection des installations classées.

Article 9.2.4. Surveillance des déchets

Les résultats de surveillance sont présentés conformément aux dispositions nationales (Arrêté du 31 janvier 2008 relatif au registre et à la déclaration annuelle des émissions et de transferts de polluants et des déchets). Ce récapitulatif prend en compte les types de déchets produits, les quantités et les filières d'élimination retenues.

L'exploitant utilise pour ses déclarations la codification réglementaire en vigueur.

Article 9.2.5. Auto surveillance des niveaux sonores

Une mesure du niveau de bruit et de l'émergence est effectuée un an au maximum après la mise en service de l'installation puis tous les trois ans. Les mesures sont effectuées selon la méthode définie en annexe de l'arrêté du 23 janvier 1997. Ces mesures sont effectuées par un organisme qualifié dans des conditions représentatives du fonctionnement de l'installation sur une durée d'une demi-heure au moins.

Une mesure des émissions sonores est effectuée aux frais de l'exploitant par un organisme qualifié, notamment à la demande du préfet, si l'installation fait l'objet de plaintes ou en cas de modification de l'installation susceptible d'impacter le niveau de bruit généré dans les zones à émergence réglementée présentées dans le plan en annexe.

Article 9.2.6. Analyse et transmission des résultats des mesures de niveaux sonores

Les résultats des mesures réalisées en application de l'article 10.2.7 sont transmis au préfet dans le mois qui suit leur réception avec les commentaires et propositions éventuelles d'amélioration.

Article 9.2.7. Bilan environnement annuel

L'exploitant adresse au Préfet, au plus tard le 1er avril de chaque année, un bilan annuel portant sur l'année précédente :
des utilisations d'eau ; le bilan fait apparaître éventuellement les économies réalisées ;
de la masse annuelle des émissions de polluants, suivant un format fixé par le ministre chargé des installations classées,

conformément aux dispositions de l'arrêté du 31 janvier 2008 relatif au registre et à la déclaration annuelle des émissions et de transferts de polluants et des déchets.

CHAPITRE 9.3 RÉCAPITULATIF DES DOCUMENTS À TRANSMETTRE À L'INSPECTION

Article 9.3.1. Récapitulatif des documents à transmettre à l'inspection

L'exploitant transmet à l'inspection les documents suivants :

Articles	Eléments à transmettre	Périodicité du contrôle
Article 9.2.5	Niveaux sonores	Sous un an puis tous les 3 ans
Article 1.5.5	Notification de changement d'exploitant	Dans le mois suivant le changement
Article 1.5.6	Notification de mise à l'arrêt définitif	3 mois avant la cessation d'activité
Article 9.1	Déclaration annuelle des émissions	Annuelle (GEREP : site de télédéclaration)

TITRE 10 DISPOSITIONS DIVERSES

Article 10.1.1. Droits des tiers

Les tiers intéressés peuvent déposer une réclamation auprès du préfet, à compter de la mise en service du projet autorisé, aux seules fins de contester l'insuffisance ou l'inadaptation des prescriptions définies dans l'autorisation, en raison des inconvénients ou des dangers que le projet autorisé présente pour le respect des intérêts mentionnés à l'article L181-3 du code de l'environnement. Le préfet dispose d'un délai de deux mois, à compter de la réception de la réclamation, pour y répondre de manière motivée. À défaut de réponse, la réponse est réputée négative. S'il estime la réclamation fondée, le préfet fixe les prescriptions complémentaires dans les formes prévues à l'article R.181-45 du code de l'environnement

Article 10.1.2. Caducité

Le présent arrêté cesse de produire effet lorsque le projet n'a pas été mis en service ou réalisé dans un délai de 3 ans à compter du jour de la notification de l'autorisation, sauf cas de force majeure ou de demande justifiée et acceptée de prorogation de délai.

Article 10.1.3. Exécution

Monsieur le secrétaire général de la préfecture de la Marne, Madame la directrice régionale de l'environnement, de l'aménagement et du logement de la région Grand Est, le directeur départemental des territoires et l'inspection des installations classées, sont chargés chacun, en ce qui le concerne, de l'exécution du présent arrêté, dont une copie sera adressée pour information à la sous-préfecture de Reims, à la délégation territoriale Marne de l'agence régionale de santé (ARS), au service interministériel de défense et de la protection civile, au service départemental d'incendie et de secours, à la direction de l'agence de l'eau, ainsi qu'à Monsieur le maire de Pomacle qui en donnera communication à son conseil municipal.

Notification en sera faite à la société FICAP, dont le siège social est situé 9 Rue André PINGAT à Reims.

Monsieur le maire de Pomacle procédera à l'affichage en mairie de l'arrêté pendant un mois. À l'issue de ce délai, il dressera un procès-verbal des formalités d'affichage et une copie de l'arrêté sera conservée en mairie aux fins d'information de toute personne intéressée qui, par ailleurs pourra en obtenir une copie sur demande adressée à la direction départementale des territoires de la Marne.

Un avis sera diffusé dans un journal du département par les soins de la direction départementale des territoires, aux frais du pétitionnaire, de façon à indiquer au public que le texte complet du présent arrêté est à disposition, soit en mairie de Pomacle, soit à la direction départementale des territoires de la Marne.

Le même avis sera publié au recueil des actes administratifs.

Fait à Châlons-en-Champagne, le

27 OCT. 2017

Pour le préfet et par délégation,
La secrétaire générale par suppléance


Valérie HATSCH

En application de l'article R.181-50 du code de l'environnement, la présente décision peut être déférée devant le tribunal administratif de Châlons-en-Champagne, 25, rue du Lycée – 51036 Châlons-en-Champagne cedex :

1° par les pétitionnaires ou exploitants **dans un délai de deux mois** à compter de la date à laquelle la décision leur a été notifiée

2° par les tiers intéressés en raison des inconvénients ou des dangers que le fonctionnement de l'installation présente pour les intérêts mentionnés à l'article L 181-3 du code de l'environnement dans un délai de **quatre mois** à compter du premier jour de la publication et de l'affichage de ces décisions

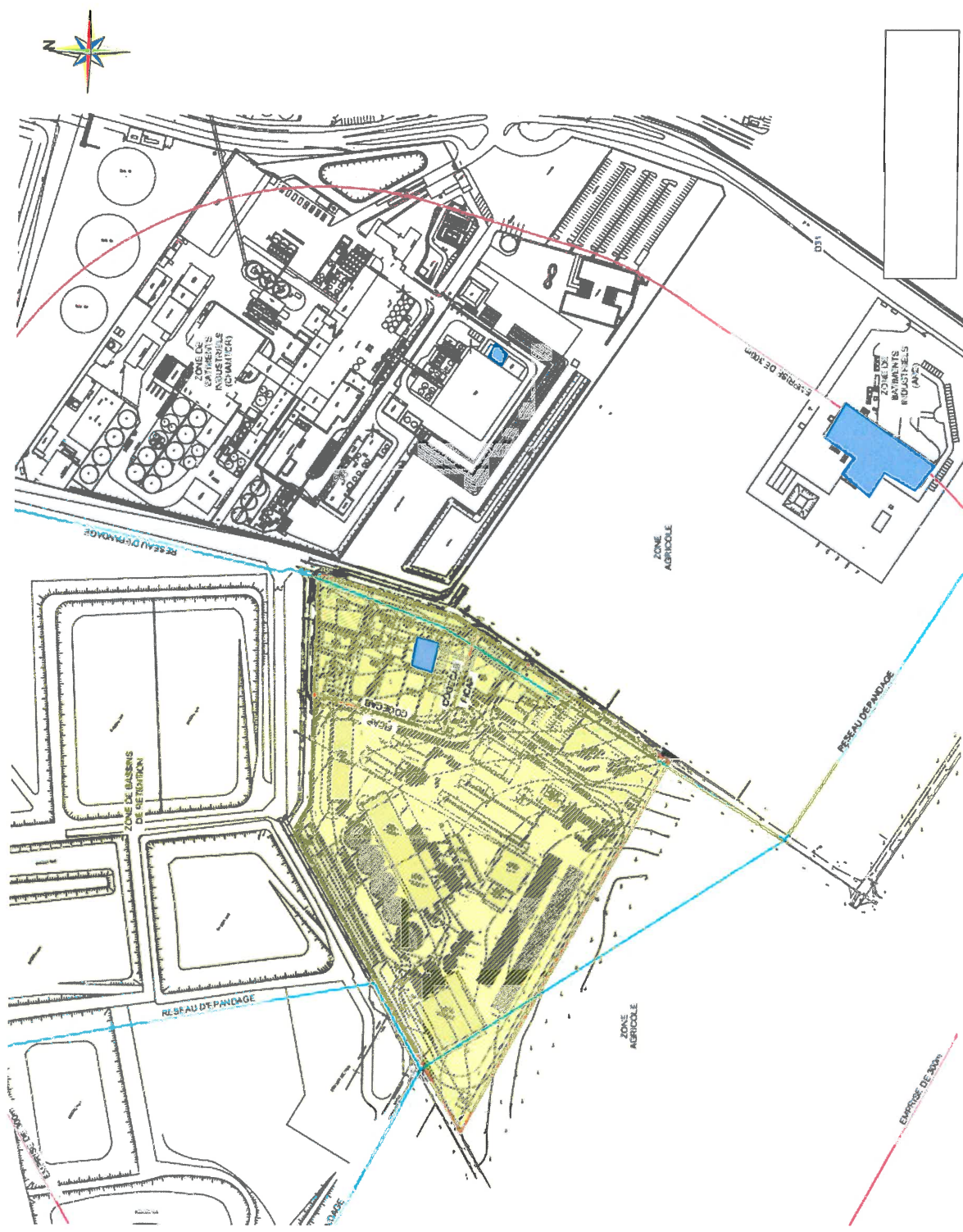
Le délai court à compter de la dernière formalité accomplie. Si l'affichage constitue cette dernière formalité, le délai court à compter du premier jour d'affichage.

La présente décision peut faire l'objet d'un recours gracieux ou hiérarchique dans le délai de deux mois. Ce recours administratif prolonge de deux mois les délais mentionnés aux 1° et 2°.

ANNEXE 1
PLAN DE SITUATION

ANNEXE 2
Plan des zones d'émergence réglementée
Emplacement des points de mesure des niveaux sonores

ZONES A EMERGENCE REGLEMENTEE



Zones à émergence réglementée

POINTS DE MESURE DE BRUIT

